



DÜZCE İL ÖZEL İDARESİ

2015 MALİ YILI FAALİYET RAPORU

İÇİNDEKİLER

SUNUŞ	2
I-) GENEL BİLGİLER	3
A- Misyon ve Vizyon	3
B- Yetki, Görev ve Sorumluluklar	3
C- İdareye İlişkin Bilgiler	12
1- Fiziksel Yapı	12
2- Örgüt Yapısı	15
3- Bilgi ve Teknolojik Kaynaklar	16
4- İnsan Kaynakları	18
5- Sunulan Hizmetler	23
6- Yönetim ve İç Kontrol Sistemi	23
II-) AMAÇ ve HEDEFLER	24
A- İdarenin Amaç ve Hedefleri	24
B- Temel Politikalar ve Öncelikler	24
III) FAALİYETLERE İLİŞKİN BİLGİ VE DEĞERLENDİRMELER	25
A- Mali Bilgiler	25
1- Bütçe Uygulama Sonuçları	25
2- Temel Mali Tablolara İlişkin Açıklamalar	29
3- Mali Denetim Sonuçları	29
B- Performans Bilgileri ve Birimlerin Performanslarının Değerlendirilmesi	30
1-) Mali Hizmetler Müdürlüğü	30
2-) İnsan Kaynakları ve Eğitim Müdürlüğü	30
3-) Bilgi İşlem Müdürlüğü	33
4-) Destek Hizmetleri Müdürlüğü	34
5-) Yazı İşleri Müdürlüğü	37
6-) Ruhsat ve Denetim Müdürlüğü	41
7-) İmar Kentsel ve İyileştirme Müdürlüğü	46
8-) Çevre Koruma ve Kontrol Müdürlüğü	52
9-) Etüd Proje Müdürlüğü	62
10-) Yatırım ve İnşaat Müdürlüğü	69
11-) Tarımsal Hizmetler Müdürlüğü	90
12-) Hukuk Müşavirliği	94
V-) KURUMSAL KABİLİYET VE KAPASİTENİN DEĞERLENDİRİLMESİ	95
VI-) İÇ KONTROL GÜVENCE BEYANLARI	96

SUNUŞ

5302 sayılı İl Özel İdaresi Kanunu'nun 39 uncu maddesi kapsamında, 5018 sayılı Kamu Mali Yönetimi ve Kontrol Kanunu ile kalkınma planları ve programlarında yer alan politika ve hedefler doğrultusunda kamu kaynaklarının etkili, verimli ve ekonomik bir şekilde elde edilmesi, kullanılmasını, hesap verilebilirliği ve mali saydamlığı sağlamak üzere, kamu mali yapısını ve işleyişini, kamu bütçesinin hazırlanmasını, uygulanmasını, tüm mali işlemlerin muhasebeleştirilmesini, raporlanmasını ve mali kontrolü düzenlemesi amaçlanmıştır.

5018 sayılı Kamu Mali Yönetimi ve Kontrol Kanununun 41inci maddesinde; Kamu idarelerinin stratejik planlama ve performans programları uyarınca yürütülen faaliyetlerini belirlenmiş performans göstergelerine göre, hedef ve gerçekleştirme durumlarında meydana gelen sapmaların nedenlerini açıklayacak ve idarenin faaliyet sonuçlarını gösterecek şekilde mali ve hesap verme sorumluluğunun en önemli unsurlarından olan faaliyet raporlarını bir yıllık bütçe uygulanmasının sonrasında raporlamaları hükme bağlanmıştır.

Düzce İl Özel İdaresi tarafından, İlin sınırları içerisinde eğitimden sağlığa, çevre ve şehircilik hizmetlerinden aile ve sosyal politika hizmetlerine kadar; belediye sınırları dışında ise, köyde yaşayan vatandaşlarımızın şehirdekilerle aynı oranda temel hizmetlerden istifade edebilmelerine, kırsal altyapı ve çevreye ilişkin pek çok görevi yerine getirirken kaynaklarını etkili ve verimli kullanılmasına önem verilmiştir. Ayrıca idare, bütçe ve performans programları hazırlarken mahalli müşterek niteliğe haiz yatırım hizmetlerine öncelik vererek merkezi idarenin ulaşamadığı en ücra yerleşim birimlerine dahi hizmetlerin ulaşmasına gayret gösterilmektedir.

Çağdaş, katılımcı ve şeffaflık ilkesi ile hesap verme sorumluluğuna dayalı bir yönetim anlayışı içerisinde hazırlanan 2015 faaliyet raporunun başta İl Genel Meclisi Üyelerimiz olmak üzere tüm kamuoyunun bilgisine sunar, bu raporun hazırlanmasında ve faaliyetlerin gerçekleşmesinde emeği geçen Genel Sekreter, Genel Sekreter Yardımcısı, birim yöneticileri ve mensuplarına teşekkür eder, bu çalışmanın gelecek yıllara ışık tutmasını temenni ederim.

Ali FİDAN
Vali

I-GENEL BİLGİLER

A-) Misyon ve Vizyon

Misyon

5302 sayılı İl Özel İdaresi Kanunu ile belirlenen mahalli müşterek nitelikteki ihtiyaçların karşılanmasında diğer kurumlarla olan hizmet çakışmalarını en aza indirerek idare kaynaklarını, öncelikli olarak köylerin imar, yol, su, kanalizasyon, park ve bahçe yapımı ile eğitim, sağlık, sosyal yardım, spor, kültür ve turizm sektörlerine tahsis etmektir. Böylece bu alanlardaki sorunları önemli ölçüde çözerek halkın mutluluğunu sağlamak temel amacımızdır. Bunun dışında yasayla belirlenen diğer görev alanlarındaki hizmetleri de eşit ve adaletli davranarak hızlı, verimli ve etkili bir şekilde halkın yararına sunmaktır.

Vizyon

Çağdaş, güvenilir, yerinden yönetim anlayışını yerleştirmiş, kır-kent arasındaki farklılıkları en aza indiren, hizmet sunumunda kaliteyi esas alan, dinamik, insan odaklı, öngörülü, ihtiyaçlara duyarlı bir kuruluş olmak ve iki büyükşehri birbirine bağlayan karayollarının ortasında bulunmasından dolayı ayrı bir yeri ve önemi bulunan ilimizin; doğal, tarihi ve kültürel yapısıyla yaşanabilir ve sürdürülebilir bir kent olması için, sınırlı kaynaklarıyla hizmet vererek, maksimum faydayı üreterek ülkemizin en önde gelen İl Özel İdareleri arasında yer almak ve bu konumumuzu sürdürmektir.

B-) Yetki, Görev Ve Sorumluluklar

İl Özel İdaresi

İl özel idaresi mahallî müşterek nitelikte olmak şartıyla;

a) Gençlik ve spor, sağlık, tarım, sanayi ve ticaret; ilin çevre düzeni plânı, bayındırlık ve iskân, toprağın korunması, erozyonun önlenmesi, kültür, sanat, turizm, sosyal hizmet ve yardımlar, yoksullara mikro kredi verilmesi, çocuk yuvaları ve yetiştirme yurtları; ilk ve orta öğretim kurumlarının arsa temini, binalarının yapım, bakım ve onarımı ile diğer ihtiyaçlarının karşılanmasına ilişkin hizmetleri il sınırları içinde,

b) İmar, yol, su, kanalizasyon, katı atık, çevre, acil yardım ve kurtarma; orman köylerinin desteklenmesi, ağaçlandırma, park ve bahçe tesisine ilişkin hizmetleri belediye sınırları dışında, yapmakla görevli ve yetkilidir.

Merkezi idare tarafından yürütülen görev ve hizmetlere ait yatırımlardan ilgili bakanlıkça uygun görülenler, il özel idareleri eliyle de gerçekleştirilebilir. Bu yatırımlara ait

ödenekler, ilgili kuruluş tarafından o il özel idaresi bütçesine aktarılır. İl özel idaresi bu yatırımların yüzde yirmi beşine kadar olan kısmı için kendi bütçesinden harcama yapabilir. Merkezi idare, ayrıca, desteklemek ve geliştirmek istediği hizmetleri proje bazında gerekli kaynaklarını ilgili il özel idaresine aktarmak suretiyle onlarla işbirliği içinde yürütebilir. Bu kaynak ve ödenekler özel idare bütçesi ile ilişkilendirilmez ve başka amaçla kullanılamaz.

Hizmetlerin yerine getirilmesinde öncelik sırası, il özel idaresinin malî durumu, hizmetin ivediliği ve verildiği yerin gelişmişlik düzeyi dikkate alınarak belirlenir.

İl özel idaresi hizmetleri, vatandaşlara en yakın yerlerde ve en uygun yöntemlerle sunulur. Hizmet sunumunda özürü, yaşlı, düşkün ve dar gelirlilerin durumuna uygun yöntemler uygulanır.

Hizmetlerin diğer mahallî idareler ve kamu kuruluşları arasında bütünlük ve uyum içinde yürütülmesine yönelik koordinasyon o ilin valisi tarafından sağlanır.

Diğer Kanunlarla Verilen Görev ve Yetkiler

- ✓ 3202 sayılı Köye Yönelik Hizmetler Hakkında Kanun
- ✓ 222 sayılı İlköğretim ve Eğitim Kanunu
- ✓ 3194 sayılı İmar Kanunu
- ✓ 4562 sayılı Organize Sanayi Bölgeleri Kanunu
- ✓ 872 sayılı Çevre Kanunu
- ✓ 3285 sayılı Hayvan Sağlığı ve Zabıtası Kanunu
- ✓ 2510 sayılı İskan Kanunu
- ✓ 3998 sayılı Köy Mezarlıklarının Korunması Hakkındaki Kanun
- ✓ 1593 sayılı Umumi Hıfsızsiha Kanunu
- ✓ 5286 sayılı Köy Hizmetleri Genel Müdürlüğünün Kaldırılması ve Bazı Kanunlarda Değişiklik Yapılması Hakkında Kanun
- ✓ 5442 sayılı İl İdaresi Kanunu
- ✓ 3213 sayılı Maden Kanunu ve Çeşitli Kanunlarda Değişiklik Yapılması Hakkında Kanun
- ✓ 5226 sayılı Kültür ve Tabiat Varlıklarını Koruma Kanunu
- ✓ 5403 sayılı Toprak Koruma ve Arazi Kanunu
- ✓ 927 sayılı Sıcak ve Soğuk Maden Sularının İstismarı ile Kaplıcalar Tesisatı Hakkında Kanun

İl Özel İdaresinin Yetkileri ve İmtiyazları

- a) Kanunlarla verilen görev ve hizmetleri yerine getirebilmek için her türlü faaliyette bulunmak, gerçek ve tüzel kişilerin faaliyetleri için kanunlarda belirtilen izin ve ruhsatları vermek ve denetlemek.
 - b) Kanunların il özel idaresine verdiği yetki çerçevesinde yönetmelik çıkarmak, emir vermek, yasak koymak ve uygulamak, kanunlarda belirtilen cezaları vermek.
 - c) Hizmetlerin yürütülmesi amacıyla, taşınır ve taşınmaz malları almak, satmak, kiralamak veya kiraya vermek, takas etmek, bunlar üzerinde sınırlı aynî hak tesis etmek.
 - d) Borç almak ve bağış kabul etmek.
 - e) Vergi, resim ve harçlar dışında kalan ve miktarı yirmibeşmilyar Türk Lirasına kadar olan dava konusu uyuşmazlıkların anlaşmayla tasfiyesine karar vermek.
 - f) Özel kanunları gereğince il özel idaresine ait vergi, resim ve harçların tarh, tahakkuk ve tahsilini yapmak.
 - g) Belediye sınırları dışındaki gayri sıhî müesseseler ile umuma açık istirahat ve eğlence yerlerine ruhsat vermek ve denetlemek. Ancak, sivil hava ulaşımına açık havaalanları bünyesinde yer alan tüm tesislere işyeri açma ve çalışma ruhsatı dahil her türlü ruhsat, Sivil Havacılık Genel Müdürlüğü tarafından verilir. Bu konuya ilişkin usûl ve esaslar Sivil Havacılık Genel Müdürlüğüne hazırlanacak bir yönetmelikle düzenlenir.
 - h) Belediye sınırları dışında, yapı ruhsatı veya yapı kullanma izni hangi idare tarafından verilmiş olursa olsun, hizmete sunulacak olan asansörlerin tescilini yapmak, ilgili teknik mevzuat çerçevesinde yıllık periyodik kontrollerini yapmak ya da yetkilendirilmiş muayene kuruluşları aracılığıyla yaptırmak, gerekli hâllerde asansörleri hizmet dışı bırakmak. Bu bent uyarınca asansörlerin yıllık periyodik kontrolünü yapabilecek il özel idareleri ile yetkilendirilmiş muayene kuruluşlarının sahip olması gereken koşullar, yıllık periyodik kontrol esasları ile yıllık periyodik kontrol ücretleri Vilayetler Hizmet Birliği, Türk Mühendis ve Mimar Odaları Birliği ve Türk Standartları Enstitüsü temsilcilerinin de yer alacağı bir komisyon tarafından belirlenir. Konuya ilişkin düzenlemeler, komisyon kararları doğrultusunda Bilim, Sanayi ve Teknoloji Bakanlığı tarafından yapılır.
- ✓ İl özel idaresi, hizmetleri ile ilgili olarak, halkın görüş ve düşüncelerini belirlemek amacıyla kamuoyu yoklaması ve araştırması yapabilir.

- ✓ İl özel idaresinin mallarına karşı suç işleyenler Devlet malına karşı suç işlemiş sayılır. 2886 sayılı Devlet İhale Kanununun 75 inci maddesi hükümleri il özel idaresi taşınmazları hakkında da uygulanır.
- ✓ İl özel idaresinin proje karşılığı borçlanma yoluyla elde edilen gelirleri, vergi, resim ve harçları, şartlı bağışlar ve kamu hizmetlerinde fiilen kullanılan malları haczedilemez.

Vali

Vali, İl Özel İdaresinin başı ve tüzel kişiliğinin temsilcisidir.

Valinin görev ve yetkileri şunlardır:

- a) İl özel idaresi teşkilâtının en üst amiri olarak il özel idaresi teşkilâtını sevk ve idare etmek, il özel idaresinin hak ve menfaatlerini korumak.
- b) İl özel idaresini stratejik plâna uygun olarak yönetmek, il özel idaresinin kurumsal stratejilerini oluşturmak, bu stratejilere uygun olarak bütçeyi, il özel idaresi faaliyetlerinin ve personelinin performans ölçütlerini hazırlamak ve uygulamak, izlemek ve değerlendirmek, bunlarla ilgili raporları meclise sunmak.
- c) İl özel idaresini Devlet dairelerinde ve törenlerde, davacı veya davalı olarak da yargı yerlerinde temsil etmek veya vekil tayin etmek.
- d) İl encümenine başkanlık etmek.
- e) İl özel idaresinin taşınır ve taşınmaz mallarını idare etmek.
- f) İl özel idaresinin gelir ve alacaklarını takip ve tahsil etmek.
- g) Yetkili organların kararını almak şartıyla sözleşme yapmak.
- h) İl genel meclisi ve encümen kararlarını uygulamak.
- i) Bütçeyi uygulamak, bütçede meclis ve encümenin yetkisi dışında kalan aktarmaları yapmak.
- j) İl özel idaresi personelini atamak.
- k) İl özel idaresi, bağlı kuruluşlarını ve işletmelerini denetlemek.
- l) Şartsız bağışları kabul etmek.
- m) İl halkının huzur, esenlik, sağlık ve mutluluğu için gereken önlemleri almak.
- n) Bütçede yoksul ve muhtaçlar için ayrılan ödeneği kullanmak.
- o) Kanunlarla il özel idaresine verilen ve il genel meclisi veya il encümeni kararını gerektirmeyen görevleri yapmak ve yetkileri kullanmak.

İl Genel Meclisi

İl Genel Meclisi, İl Özel İdaresinin karar organıdır ve ilgili Kanunda gösterilen esas ve usullere göre ildeki seçmenler tarafından seçilmiş üyelere oluşur.

a) Stratejik plân ile yatırım ve çalışma programlarını, il özel idaresi faaliyetlerini ve personelinin performans ölçütlerini görüşmek ve karara bağlamak.

b) Bütçe ve kesin hesabı kabul etmek, bütçede kurumsal kodlama yapılan birimler ile fonksiyonel sınıflandırmanın birinci düzeyleri arasında aktarma yapmak.

d) Borçlanmaya karar vermek.

e) Bütçe içi işletmeler ile Türk Ticaret Kanununa tâbi ortaklıklar kurulmasına veya bu ortaklıklardan ayrılmaya, sermaye artışına ve gayrimenkul yatırım ortaklığı kurulmasına karar vermek.

f) Taşınmaz mal alımına, satımına, trampa edilmesine, tahsisine, tahsis şeklinin değiştirilmesine veya tahsisli bir taşınmazın akar haline getirilmesine izin; üç yıldan fazla kiralanmasına ve süresi yirmi beş yılı geçmemek kaydıyla bunlar üzerinde sınırlı aynî hak tesisine karar vermek.

g) Şartlı bağışları kabul etmek.

i) İl özel idaresi adına imtiyaz verilmesine ve il özel idaresi yatırımlarının yap-işlet veya yap-işlet-devret modeli ile yapılmasına, il özel idaresine ait şirket, işletme ve iştiraklerin özelleştirilmesine karar vermek.

j) Encümen üyeleri ile ihtisas komisyonları üyelerini seçmek.

k) İl özel idaresi tarafından çıkarılacak yönetmelikleri kabul etmek.

l) Norm kadro çerçevesinde il özel idaresinin ve bağlı kuruluşlarının kadrolarının ihdas, iptal ve değiştirilmesine karar vermek.

m) Yurt içindeki ve yurt dışındaki mahallî idareler ve mahallî idare birlikleriyle karşılıklı işbirliği yapılmasına karar vermek.

n) Diğer mahallî idarelerle birlik kurulmasına, kurulmuş birliklere katılmaya veya ayrılmaya karar vermek.

o) İl özel idaresine kanunlarla verilen görev ve hizmetler dışında kalan ve ilgililerin isteğine bağlı hizmetler için uygulanacak ücret tarifelerini belirlemek.

İL GENEL MECLİSİ ÜYELERİ



Şinasi AKBULUT
(Merkez)

İl Genel Meclisi Başkanı



Çiğdem GÜNAL
(Merkez)
I. Başkan Vekili



Selahattin ESEN
(Merkez)
II. Başkan Vekili



Ayfer YILMAZ
(Akçakoca)
Katip Üye



Öner ŞEN
(Çilimli)
Katip Üye



Cahit AYDIN
(Merkez)



Fatih TURAN
(Merkez)



Çetin SARIHMET
(Merkez)



Dursun ÇAKIR
(Akçakoca)



Ömer YILDIZ
(Akçakoca)



Kazım SAĞLAM
(Cumayeri)



Şaban ARSLAN
(Cumayeri)



Nazmi TOK
(Çilimli)



Necmi KAP
(Gölyaka)



Mümtaz Faik GENÇ
(Gölyaka)



Ömer KEMİL
(Gümüşova)



Sema ÇELEBİ
(Gümüşova)



Saffet ŞEN
(Kaynaşlı)



Hasan ERGİN
(Kaynaşlı)



Hüseyin YILGIN
(Yığılca)



Mustafa ŞEN
(Yığılca)



İl Encümeni

İl encümeni valinin başkanlığında, genel sekreter ile il genel meclisinin her yıl kendi üyeleri arasından seçeceği üç üye ve valinin her yıl birim amirleri arasından seçeceği iki üyeden oluşur. Valinin katılmadığı encümen toplantısına genel sekreter başkanlık eder.

Encümen toplantılarına gündemdeki konularla ilgili olarak, ilgili birim amirleri vali tarafından oy hakkı olmaksızın görüşleri alınmak üzere çağrılabilir.

Encümenin görev ve yetkileri şunlardır:

- a) Stratejik plân ve yıllık çalışma programı ile bütçe ve kesin hesabı inceleyip il genel meclisine görüş bildirmek.
- b) Yıllık çalışma programına alınan işlerle ilgili kamulaştırma kararlarını almak ve uygulamak.
- c) Öngörülmeven giderler ödeneğinin harcama yerlerini belirlemek.
- d) Bütçede fonksiyonel sınıflandırmanın ikinci düzeyleri arasında aktarma yapmak.
- e) Kanunlarda öngörülen cezaları vermek.
- f) Vergi, resim ve harçlar dışında kalan ve miktarı beşmilyar Türk Lirasına kadar olan ihtilafların sulhen halline karar vermek.
- g) Taşınmaz mal satımına, trampa edilmesine ve tahsisine ilişkin kararları uygulamak, süresi üç yılı geçmemek üzere kiralanmasına karar vermek.
- h) Belediye sınırları dışındaki umuma açık yerlerin açılış ve kapanış saatlerini belirlemek.
- i) Vali tarafından havale edilen konularda görüş bildirmek.
- j) Kanunlarla verilen diğer görevleri yapmak.



Diğer Kuruluşlarla İlişkiler

İl Özel İdaresi, İl Genel Meclisinin kararı üzerine yapacağı anlaşmaya uygun olarak görev ve sorumluluk alanlarına giren konularda;

a-) Diğer kurum ve kuruluşlarına ait yapım, bakım, onarım ve taşıma işlerini bedelli veya bedelsiz üstlenebilir veya bu kuruluşlar ile ortak hizmet projeleri gerçekleştirebilir ve bu amaçla gerekli kaynak aktarımında bulunabilir. Bu takdirde iş, işin yapımını üstlenen kuruluşun tabi olduğu mevzuat hükümlerine göre sonuçlandırılır.

b-) Merkezi idareye ait asli görev ve hizmetlerin yerine getirilmesi amacıyla gerekli bina ve tesisler ile arsa ve aynı ihtiyaçları karşılayabilir, geçici olarak araç ve personel görevlendirebilir.

c-) Kamu kurumu niteliğindeki meslek kuruluşları, dernekler, vakıflar ve 507 sayılı Esnaf ve Küçük Sanatkarlar Kanunu kapsamına giren meslek odaları ile ortak hizmet projeleri gerçekleştirebilir.

d-) Kendilerine ait taşınmaz malları, asli görev ve hizmetlerinde kullanılmak ve süresi yirmi beş yılı geçmemek üzere diğer kamu kurum ve kuruluşlarına tahsis edebilir. Bu taşınmazların tahsis amacı dışında kullanılması durumunda tahsis işlemi iptal edilir. Tahsis süresi sonunda aynı esaslara göre yeniden tahsis mümkündür. Bu taşınmazlar aynı kuruluşlara kiraya da verilebilir.

e-) (b) ve (d) bentleri uyarınca kamu kurum ve kuruluşlarına İl Özel İdarelerince karşılanan veya tahsis edilen taşınmazlar, kamu konutu ve sosyal tesis olarak kullanılamaz.



C-) İDAREYE İLİŞKİN BİLGİLER

1-) Fiziksel Yapı

İl Özel İdaresi Merkez Fevzi Çakmak Mahallesi 123. Sokak C blok ile Esen Mahallesi sınırları içerisinde bulunan bina ve ek olarak yapılan binalarda hizmet vermektedir.



Araç ve İş Makinesi Durumu

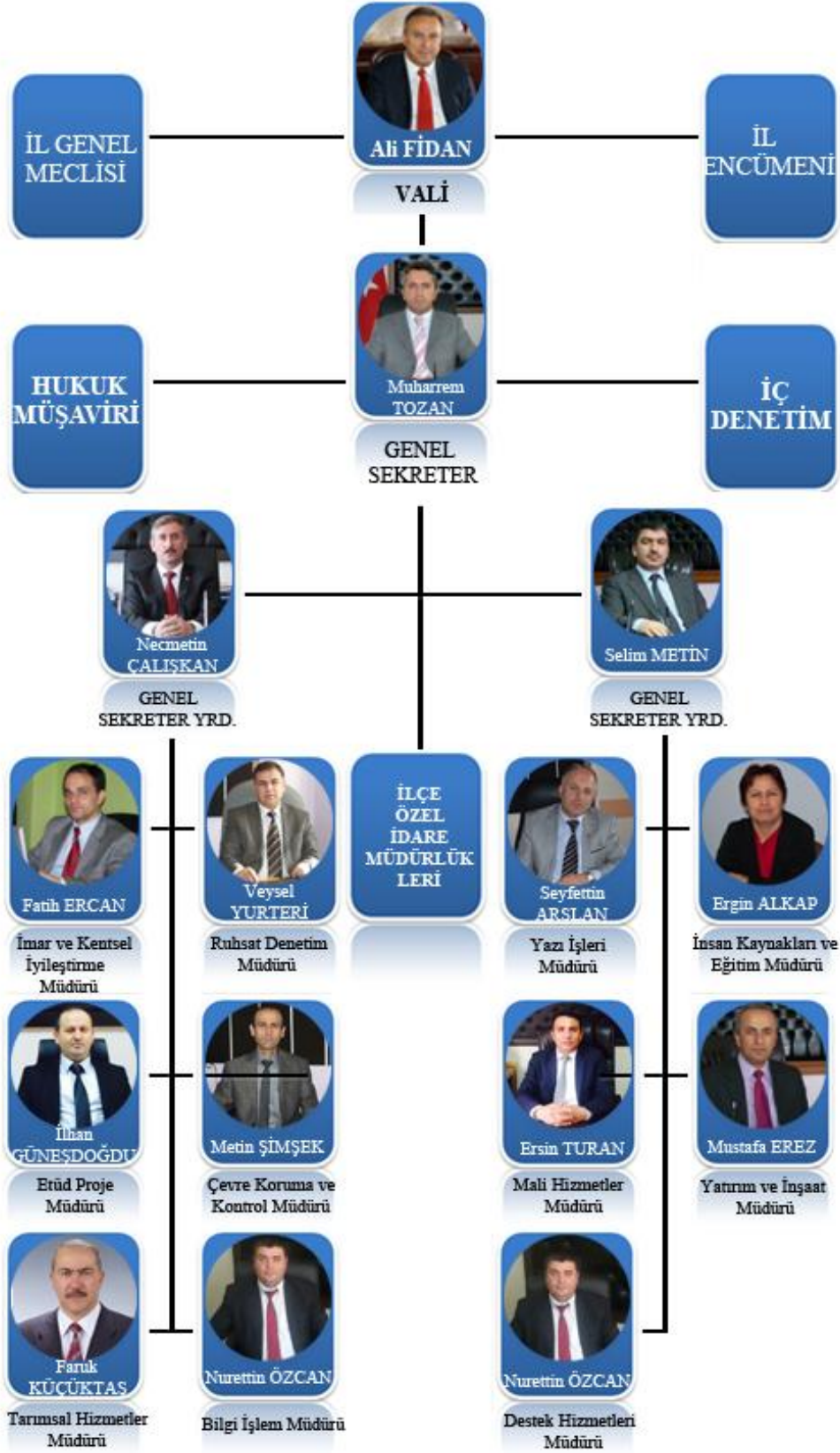
DÜZCE İL ÖZEL İDARESİNE AİT ARAÇLARIN SAYISAL DURUMU	
ASFALT DİSTRİBİTÖRÜ	2
AKARYAKIT TANKERİ	1
ASFALT PLENTİ	2
ARAZÖZ KAMYON	1
BİNEK OTOSU	9
ÇEKİCİ	5
ÇEKİLİR TİP ROLEY TANKI	2
ÇEKİLİR TİP DİSTRİBİTÖR	1
ÇÖP KAMYONU	4
DAMPER YARI RÖMORK	3
DOZER	2
DAMPERLİ KAMYON	26
DAMTRAK KAMYON	2
FORKLİFT	1
GREYDER	11
KASALI KAMYON	1
KAZICI-YÜKLEYİCİ	7
KAR MÜCADELE MAKİNESİ	1
KAMYONET	1
MİNİBÜS	2
OTOBÜS	2
PALETLİ EKSKAVATÖR	4
PİKAP	7
SEYYAR TAMİR ARACI	2
SİLİNDİR	9
TREYLER (LOW-BED)	3
VİDANJÖR	1
YÜKLEYİCİ	5
TOPLAM	117

Taşınmaz Bilgileri

No	İli	İlçesi	Mahallesi	Kullanım Şekli	Pafta No	Ada No	Parsel No	Yüzölçümü
1	Düzce	Merkez	Kazukoğlu	Vali Konağı (Hazine Tahsisli)	G26a15cd1b-2a	1188	1 nolu parsel (759)	12.386,18
2	Düzce	Merkez	Kazukoğlu	12 Adet Lojman (Hazine Tahsisli)	G26A15BIB	122	1	10.384,66
3	Düzce	Merkez	Fevzi Çakmak	Lojmanlar 2 Blok	1	502	564	7.800,00
4	Düzce	Merkez	Kültür	Arsa	20L2D-20L	495	2	3.260,00
5	Düzce	Merkez	Kültür	4 adet lojman	21M4B20M4C	19	5	421,00
6	Düzce	Merkez	Cedidiye	Özel İdare İşhanı		149	20	557,00
7	Düzce	Merkez	Kültür	Arsa		11	35	4.053,93
8	Düzce	Merkez	Mergiç	Özel İdare ek hizmet binası	33G1A-4C	124	1	2.987,71
9	Düzce	Merkez	Mergiç	Özel İdare ek hizmet binası	33G1A-1B	124	6	2.518,78
10	Düzce	Merkez	Mergiç	Özel İdare ek hizmet binası	33G1A-1B	124	7	2.394,08
11	Düzce	Merkez	Mergiç	Özel İdare ek hizmet binası	33G1A-1B	124	8	4.674,92
12	Düzce	Merkez	Mergiç	Özel İdare ek hizmet binası	33G1A-1B	124	9	3.096,06
13	Düzce	Merkez	Fevzi Çakmak	Özel İdare hizmet binası+İşyeri A+B+C Blok 430 adet		111	42	
14	Düzce	Merkez	Güzelbahçe	İşyeri A+B blok 367 adet		143	3	
15	Düzce	Merkez	Güzelbahçe	İşyeri A+B blok 75 adet		147	1	
16	Düzce	Merkez	Güzelbahçe	İşyeri A+B blok 72 adet		148	1	
17	Düzce	Merkez	Çamlievler	İşyeri 122 adet		113	1	
18	Düzce	Merkez	Bahçelievler	İşyeri 43 adet		114	1	
19	Düzce	Merkez	Demetevler	İşyeri 38 adet		116	4	
20	Düzce	Merkez	Yeşiltepe	İşyeri 100 adet		235	1	
21	Düzce	Akçakoca	Osmaniye	Arsa	3030RD	109	13	365,24
22	Düzce	Akçakoca	Osmaniye	Arsa	3030RD	109	15	1618,74
23	Düzce	Gölyaka		İşyeri 6 adet		107	2	
24	Düzce	Gölyaka		İşyeri 4 adet		111	1	
25	Düzce	Kaynaşlı		İşyeri 18 adet		151	1	
26	Düzce	Yığılca		Yığılca İlçe Özel İdare Müdürlüğü hizmet binası ve lojman	26 27 Ea	31	47	229,51

2-) Örgüt Yapısı

TEŞKİLAT ŞEMASI



3-) Bilgi ve Teknolojik Kaynaklar

Bilgi ve iletişim teknolojilerindeki gelişmelerin yeni ihtiyaçlara hızla cevap verebilme potansiyeli ve yenilikçi bilişim çözümleri, kamu hizmetlerinin sunumunda önemli yeniliklerin hayata geçirilmesini de mümkün hale getirmektedir. Bilişim teknolojilerinin etkili ve yaygın kullanımıyla iş süreçleri ile bilişim sistemlerinin bütünleştirilmesi, birimler arasında bilgi paylaşımının artırılması, idarenin etkinliğine, verimliliğine ve hizmetlerin kalitesinin artmasına katkı sağlamaktadır.

İdaremizde, bilgi ve teknolojiyi etkin araçlar olarak kullanarak karar alma süreçlerinde etkinliği artırmak, nitelikli insan kaynağı ve kurumsal kapasitesini geliştirmek amacıyla donanım ve yazılım kapasitesini her yıl geliştirmiştir.

İdareimiz bünyesinde; 101 adet masaüstü bilgisayar, 16 adet dizüstü bilgisayar, 5 adet yazıcı tarayıcı, 1 adet plotter, 5 adet tablet bilgisayar bulunmaktadır. Masaüstü ve dizüstü bilgisayarlarda Win XP Pro ve Win 7pro ve Winh 8.1 pro işletim sistemleri kullanılmaktadır. 33 adet bilgisayar İdareimiz domaininde çalışmaktadır.

- ✓ Ağ Altyapısı: İdaremize ait merkez binada Fiber Optik Metro internet hizmeti ve Server sistemi kurularak hizmet verilmektedir. Eski köy hizmetleri hizmet binası, Vali konutu, Konuralp Asfalt Plenti binalarında ADSL ile internete bağlanmaktadır.
- ✓ Güvenlik Sistemleri: İdaremizin ağ ve sistem güvenliğinin sağlanması için tüm bilgisayarlarda ve sunucularda anti virüs yazılımı mevcut olup, internet giriş ve çıkışları 5651 sayılı kanun gereğince logları tutulmaktadır. Ayrıca internet altyapımızda hazır kurulu bulunan güvenlik duvarı vasıtasıyla internet kullanımının güvenliği sağlanmaktadır.
- ✓ Web Sitesi: İdaremizin resmi web sitesinin <http://www.duzceilozelidaresi.gov.tr/> içeriği sürekli güncellenmektedir. Web sitemizden idareimizle alakalı haberler, duyurular, ihaleler, projeler, faaliyetler, etkinlikler, verilen hizmetler, meclis kararları, yazılı ve görsel basın haberleri ve fotoğrafları takip edilebilmektedir. Ayrıca idaremizde yapılan ihalelerin canlı yayın yapılabilmesi için gerekli yazılım ve sistem kurulu olup canlı yayın hizmeti verilmektedir. Web sitemiz üzerinden birim müdürlerine verilmiş olan kullanıcı şifre ile dosya paylaşım platformuna erişim sağlanmaktadır.

ÖZEL İDARE BİLGİSAYAR VE DONANIM SAYILARI

MÜDÜRLÜKLER	BİLGİSAYAR (MASAÜSTÜ)	TARAYICI YAZICI	DİZÜSTÜ	PLOTTER	TABLET
TARIM MÜD.	2	2	2	0	0
YATIRIM VE İNŞ.MÜD.	10	4	1	1	
ÇEVRE KORUMA MÜD.	14	8	2		
İNSAN KAYNAKLARI MÜD.	7	4	1		
YAZI İŞLERİ MÜD.	6	3			
ETÜD PROJE MÜD.	10	4	5		5
RUHSAT MÜD.	7	4			
İMAR MÜD.	10	8	3		
MALİ HİZMETLER MÜD.	12	7	1		
DESTEK HİZ. MÜD.	16	15			
BİLGİ İŞLEM MÜD.	9	6	1		
TOPLAM	103	65	16	1	5

KULLANILAN YAZILIM	BİRİMİ
WİNDOWS 2012 SERVER	BİLGİ İŞLEM MÜDÜRLÜĞÜ
SİNERJİ İCRA TAKİP	İNSAN KAYNAKLARI VE EĞİTİM MÜDÜRLÜĞÜ İLE GENEL SEKRETERLİK
MİCROSOFT 2003-2007	TÜM BİRİMLER
KASPERSKY ANTİVİRÜS	
E- HAKEDİŞ	ETÜD PROJE MÜDÜRLÜĞÜ
OSKA-AUTOCAD	ETÜD PROJE MÜDÜRLÜĞÜ İLE ÇEVRE KORUMA VE KONTROL MÜDÜRLÜĞÜ
NETCAD	İMAR VE KENTSEL İYİLEŞTİRME MÜDÜRLÜĞÜ

4-) İnsan Kaynakları

Nüfus itibarıyla B-4 gurubunda yer alan Düzce İl Özel İdaresinin toplamda ihdas edilen 128 adet memur kadrosundan 73'ü dolu 55'i boştur. 5286 sayılı Köy Hizmetlerinin kapatılması ile ilgili kanun uyarınca, bu kurumdaki personelin kurumumuza bağlanması sonucu norm kadro standartlarına göre 94 olması gereken işçi kadro sayısı halen 98'dir. Ayrıca, 1 kısmi zamanlı avukat olmak üzere 15 sözleşmeli personel ile hizmet verilmektedir. İdaremizde; memur, işçi ve sözleşmeli personel statüsündeki personel haricinde ücretleri İdaremizce ödenen 58 adet işçi statüsünde köylere hizmet götürme birliği çalışanı, hizmet alımı yoluyla 25 adet çalışan bulunmaktadır.

Türkiye İş Kurumu Düzce İl Müdürlüğü tarafından desteklenen Toplum Yararına Programlar projesi kapsamında 55 adet 6 ay süreli 20 adet 9 ay süreli olmak üzere toplamda 75 adet geçici personel İdaremizde çalışmaya başlamıştır.

PERSONEL LİSTESİ

PERSONEL	ADET
MEMUR	73
SÖZLEŞMELİ	15
İŞÇİ	98
HİZMET ALIMCI	25
BİRLİK ÇALIŞANI	58
GEÇİCİ PERSONEL (İŞKUR)	75
TOPLAM	344

MEMUR PERSONELİN HİZMET SINIFLARINA GÖRE DAĞILIMI

SINIFI	HİZMET SINIFI	SAYI	YÜZDE
GİH	GENEL İDARİ HİZMETLER	40	54,79
THS	TEKNİK HİZMETLER	28	38,36
YHS	YARDIMCI HİZMETLER	5	6,85
TOPLAM		73	100,00

MEMUR PERSONELİN UNVANLARINA GÖRE DAĞILIMI

UNVANI	ADET
GENEL SEKRETER	1
GENEL SEKRETER YARDIMCISI	2
ŞUBE MÜDÜRÜ	8
İLÇE MÜDÜRÜ	7
MÜDÜR	2
MÜHENDİS	16
ŞEHİR PLANCISI	1
TEKNİKER	6
MALİ HİZMETLER UZMAN YARDIMCISI	1
SİVİL SAVUNMA UZMANI	1
TEKNİKER	8
TEKNİSYEN	4
KONTROL MEMURU	1
ŞOFÖR	1
V.H.K.İ.	10
HİZMETLİ	4
AYNİYAT SAYMANI	1
ŞEF	3
BİLGİSAYAR İŞLETMENİ	1
BEKÇİ	1
TOPLAM	73

İŞÇİ PERSONEL UNVANLARINA GÖRE DAĞILIMI

UNVAN	ADET
ASF SER OPR YRD.	2
AŞÇI	1
AŞÇI YARDIMCISI	1
ATÖLYE USTA YARDIMCISI	2
BİNA VE MAL BAKIMCISI	3
BÜRO GÖREVLİSİ	14
İŞÇİ + DÜZ İŞÇİ	24
KALORİFERCİ	1
OPERATÖR	15
ŞOFÖR+İŞ MAKİNASI ŞOFÖRÜ	22
TEMİZLİK İŞÇİSİ	5
TABANCACI	1
USTA	1
YAĞCI	6
TOPLAM	98

SÖZLEŞMELİ PERSONEL UNVANLARINA GÖRE DAĞILIMI

UNVAN	ADET
AVUKAT	1
JEOFİZİK MÜHENDİSİ	1
GIDA MÜHENDİSİ	1
MAKİNE MÜHENDİSİ	2
İNŞAAT MÜHENDİSİ	2
EKONOMİST	1
GRAFİKER	1
MİMAR	1
İNŞAAT TEKNİKERİ	3
MAKİNE TEKNİKERİ	1
ELEKTRİK TEKNİKERİ	1
TOPLAM	15

PERSONELİN EĞİTİM DURUMUNA GÖRE DAĞILIMI

NO	EĞİTİM DURUMU	MEMUR		İŞÇİ		SÖZLEŞMELİ		TOPLAM	
		SAYI	YÜZDE	SAYI	YÜZDE	SAYI	YÜZDE	SAYI	YÜZDE
1	İLKÖĞRETİM	3	4,11	68	69,39	0	0	71	38,38
2	LİSE	11	15,07	21	21,43	0	0	32	17,30
3	ÖNLİSANS	16	21,92	4	4,08	5	33,33	25	13,51
4	LİSANS	41	56,16	4	4,08	10	66,67	54	29,19
5	YÜKSEK LİSANS	2	2,74	1	1,02	0	0	3	1,62
TOPLAM		73	100,00	98	100,00	15	100,00	185	100,00

PERSONELİN CİNSİYETE GÖRE DAĞILIMI

CİNSİYET DURUMU	MEMUR		İŞÇİ		SÖZLEŞMELİ		TOPLAM	
	SAYI	YÜZDE	SAYI	YÜZDE	SAYI	YÜZDE	SAYI	YÜZDE
ERKEK	68	93,15	87	88,78	11	78,57	166	89,73
KADIN	5	6,85	11	11,22	3	21,43	19	10,27
TOPLAM	73	100,00	98	100,00	14	100,00	185	100,00

PERSONELİN YAŞ DURUMUNA GÖRE DAĞILIMI

YAŞ DURUMU	MEMURLAR		İŞÇİLER		SÖZLEŞMELİ		TOPLAM	
	SAYI	YÜZDE	SAYI	YÜZDE	SAYI	YÜZDE	SAYI	YÜZDE
20-25	1	1,37	0	0	3	20,00	4	2,16
26-30	9	12,33	0	0	9	60,00	18	9,73
31-35	10	13,70	3	3,06	1	6,67	14	7,57
36-40	15	20,55	10	10,20	2	13,33	26	14,05
41-45	16	21,92	24	24,49	0	0	40	21,62
46-50	10	13,70	33	33,68	0	0	43	23,24
51-55	9	12,33	19	19,39	0	0	28	15,14
55+	3	4,10	9	9,18	0	0	12	6,49
TOPLAM	73	100,00	98	100,00	15	100,00	185	100,00

PERSONELİN HİZMET YILINA GÖRE DAĞILIMI

HİZMET YILLARI DURUMU	MEMURLAR		İŞÇİLER		SÖZLEŞMELİ		TOPLAM	
	SAYI	YÜZDE	SAYI	YÜZDE	SAYI	YÜZDE	SAYI	YÜZDE
0-5	15	20,55	0	0	15	100	29	15,68
5-10	8	10,96	2	2,04	0	0	10	5,41
10-15	10	13,70	18	18,37	0	0	28	15,14
15-20	19	26,03	48	48,98	0	0	67	36,22
20-25	7	9,59	26	26,53	0	0	33	17,84
25+	14	19,17	4	4,08	0	0	18	9,73
TOPLAM	73	100,00	98	100,00	15	100,00	185	100,00

5-) Sunulan Hizmetler

Gençlik ve spor, sağlık, tarım, sanayi ve ticaret; Belediye sınırları il sınırı olan Büyükşehir Belediyeleri hariç ilin çevre düzeni plânı, bayındırlık ve iskân, toprağın korunması, erozyonun önlenmesi, kültür, sanat, turizm, sosyal hizmet ve yardımlar, yoksullara mikro kredi verilmesi, çocuk yuvaları ve yetiştirme yurtları; ilk ve orta öğretim kurumlarının arsa temini, binalarının yapım, bakım ve onarımı ile diğer ihtiyaçlarının karşılanmasına ilişkin hizmetleri il sınırları içinde, imar, yol, su, kanalizasyon, katı atık, çevre, acil yardım ve kurtarma, orman köylerinin desteklenmesi, ağaçlandırma, park ve bahçe tesisine ilişkin hizmetleri belediye sınırları dışında, ayrıca il özel idaresi bütçesinden, emniyet hizmetlerinin gerektirdiği teçhizat alımıyla ilgili harcamaları yapmakla görevli ve yetkilidir.

İl Özel İdaresi hizmetleri, vatandaşlara en yakın yerlerde ve en uygun yöntemlerle sunulur. Hizmet sunumunda özürlü, yaşlı, düşkün ve dar gelirlilerin durumuna uygun yöntemler uygulanır.

6-) Yönetim ve İç Kontrol Sistemi

Düzce İl Özel İdaresinde Üst Yönetim Düzce Valisi, Genel Sekreter ve Genel Sekreter Yardımcılarıdır.

Bütçeyle kendisine ödenek tahsis edilen birim yöneticileri harcama yetkilisi olarak görev yapmaktadır. Mali Hizmetler Müdürlüğünün harcama yetkilisi Mali Hizmetler Birim Yöneticisidir. Muhasebe Yetkilisi ise Mali Hizmetler Bölüm şefidir.

Sayıştay Başkanlığı tarafından gönderilen denetçilerle her yıl İdaremizin hesapları incelenmektedir. Gerekli görülen hususlarda harcama yetkilileri bilgilendirilmektedir.

İçişleri Bakanlığı mülkiye müfettişleri tarafından 3 yılda bir idari denetim yapılmaktadır.

İdaremize 3 adet İç denetçi kadrosu tahsis edilmiş olup, İl Genel Meclisince 1 adet iç denetçi kadrosu ihdas edilmiştir.

Ödeme emri düzenlemekle yetkili gerçekleştirme görevlileri ilgili harcama birimlerindeki görevlendirilen personellerdir.

Kamu İç Kontrol çalışması, 2009 yılında başlatılmış, İdarede oluşturulan çalışma grubu ile İç Kontrol Standartları Eylem Planı hazırlanmıştır.

İç Kontrol ve Ön Mali Kontrole ilişkin usul ve Esaslar hakkındaki yönetmelik hükümleri doğrultusunda; İdarelerin gelir, gider, varlık ve yükümlülüklerine ilişkin mali karar ve işlemlerinin, İdarenin bütçesi, bütçe tertibi, kullanılabilir ödenek tutarı, harcama programı, finansman programı ve diğer mali mevzuat hükümlerine uygunluğu ve kaynakların etkili,

ekonomik ve verimli bir şekilde kullanılması yönlerinden yapılan kontroller, gerçekleştirme görevlileri, harcama yetkilileri ve Muhasebe yetkilisi tarafından yapılmaktadır.

Harcama birimlerinin ambarlarında yer alan tüketim ve demirbaş malzemelerinin kayıtlarının tutulması ve dağıtımı Taşınır Kayıt Kontrol Yetkilileri tarafından yapılmaktadır.

İl Genel Meclisi, her yılın Ocak ayında yapılacak toplantısında İl Özel İdaresinin bir önceki yıl gelir ve giderleri ile hesap işlemlerinin denetimi için kendi üyeleri arasından gizli oyla ve üye sayısı üçten az beşten çok olmamak üzere bir Denetim Komisyonu oluşturur. Komisyon, her siyasi parti grubunun ve bağımsız üyelerin İl Genel Meclisindeki üye sayısının meclis üye tam sayısına oranlanması suretiyle oluşur. Komisyon, Vali tarafından İl Özel İdare binası içinde belirlenen yerde çalışır ve çalışmalarında uzman kişi ve kuruluşlardan yararlanabileceği gibi, Valinin onayıyla kamu kuruluşları personelinden de yararlanabilir. Komisyon tarafından istenen bilgi ve belgelerin iade edilmek üzere verilmesi zorunludur. Komisyon, çalışmasını Şubat ayı sonuna kadar tamamlar ve buna ilişkin raporunu izleyen ayın on beşine kadar Meclis Başkanlığına sunar. Konusu suç teşkil eden hususlarla ilgili olarak Meclis Başkanlığı tarafından yetkili mercilere suç duyurusunda bulunulur.

İl Özel İdaresinin yapım, mal ve hizmet alımlarında: 4734 Sayılı Kamu İhale Kanunu ve 4735 Sayılı Kamu İhale Sözleşmeleri Kanunu; satış kiralama ve gayri ayni hak tesisi benzeri diğer işlerinde: 2886 Sayılı Devlet İhale Kanunu esaslarına göre işlem yapmaktadır.

Bütçede ödeneği bulunan yapım, mal ve hizmet alımlarında sırasıyla; yaklaşık maliyetin belirlenmesi, ihale onayının alınması, idari ve teknik şartnamelerin hazırlanması, ihaleye çıkılması, ilan ve ihalenin gerçekleştirilmesi, sözleşmeye bağlanması şeklinde bir süreç takip edilmektedir. 2886 Sayılı Kanuna göre yapılan işlemlerde ilgisine göre İl Genel Meclisi veya İl Encümeni kararı alınmakta, ilana çıkılmakta, ihale komisyon huzurunda yapılmakta ve buna göre sözleşmeye bağlanmaktadır.

II- AMAÇ VE HEDEFLER

A-) Amaç ve Hedefler

2015-2019 yıllarını kapsayan Düzce İl Özel İdaresi Stratejik Planında belirlenen Stratejik amaç ve hedeflerin gerçekleşmesi için, İl Özel İdaresinin görev alanına giren konularda gerekli hassasiyet gösterilmekte ve çalışmalar bu yönde gerçekleştirilmektedir.

B-) Temel Politika ve Öncelikler

İdaremizin mali imkanları ile hazırlanan bütçenin en ekonomik, verimli ve etkin bir biçimde kullanılarak, halkımızın aciliyet ve öncelikli ihtiyaçları da göz önünde

bulundurularak; kamu kaynaklarının şeffaflık ve hesap verilebilirlik ilkeleri çerçevesinde, halkımıza en yakın yerde, mümkün olan en kaliteli seviyede hizmet sunmaktır.

Kurumsal yapıyı geliştirerek ve güçlendirerek, sorumluluk alanımızdaki yol standartlarının yükseltilmesi, mevcut yolların korunması, su kaynaklarımızın etkin kullanılması, kırsal altyapının geliştirilmesi, yaşanabilir bir çevre oluşturma, eğitim, sağlık, kültür-turizm, spor ve sosyal hizmetlerine yönelik yatırım yaparak, il halkımızın muhtemel doğal afetlere karşı her türlü önlemlerini alıp, hazırlıklı olabilmek için gerekli malzeme, araç ve gereçlerini temin etmek idaremizin öncelikli amaçları arasında yer almaktadır.

III-FAALİYETLERE İLİŞKİN BİLGİ VE DEĞERLENDİRMELER

A-) Mali Bilgiler

1-) Bütçe Uygulama Sonuçları

2015 YILI TAHMİNİ GELİR BÜTÇESİ VE GERÇEKLEŞEN BÜTÇE				
KODU	AÇIKLAMA	BÜTÇE TAHMİNİ	GERÇEKLEŞEN ÖZ GELİR	GERÇEKLEŞEN TOPLAM GELİR
01	VERGİ GELİRLERİ	200,000.00	182,123.68	182,123.68
03	TEŞEBBÜS VE MÜLKİYET GELİRLERİ	1,080,000.00	4,201,420.63	4,201,420.63
04	ALINAN BAĞIŞ VE YARDIMLAR	0.00	0.00	76,077,593.96
05	DİĞER GELİRLER	37,220,000.00	43,634,991.25	43,634,991.25
BÜTÇE TOPLAMI		38,500,000.00	48,018,535.56	124,096,129.52
EK BÜTÇE		3,140,000.00		
GENEL TOPLAM		41,640,000.00		

BÜTÇE GELİRLERİNİN EKONOMİK SINIFLANDIRMASI YILLAR İTİBARIYLA KARŞILAŞTIRILMASI

KODU	GELİRİN TÜRÜ	2013 YILI	2014 YILI	2015 YILI
01	VERGİ GELİRLERİ	175.518,04	157.008,76	182.123,68
03	TEŞEBBÜS VE MÜLKİYET GEL.	1.239.912,62	1.195.777,51	4.201.420,63
05	DİĞER GELİRLER	25.593.544,29	34.342.905,09	43.634.991,25
TOPLAM		27.008.974,95	35.695.691,36	48.018.535,56

BİRİMLERE GÖRE BÜTÇE GİDERLERİ

S.N.	BİRİM	TOPLAM ÖDENEK	BÜTÇE GİDERİ	İPTAL EDİLEN ÖDENEK	DEVREDEN ÖDENEK
1	MALİ HİZMETLER MÜDÜRLÜĞÜ	6,206,574.36	4,951,022.35	1,251,792.30	3,759.71
2	İNSAN KAYNAKLARI VE EĞİTİM MÜD.	20,812,797.96	20,400,266.47	23,676.28	388,855.21
3	BİLGİ İŞLEM MÜDÜRLÜĞÜ	217,659.03	209,579.91	8,079.12	0.00
4	DESTEK HİZMETLERİ MÜDÜRLÜĞÜ	12,837,978.80	10,319,328.21	13,719.36	2,504,931.23
5	RUHSAT VE DENETİM MÜDÜRLÜĞÜ	5,000.00	1,670.00	3,330.00	0.00
6	YAZI İŞLERİ MÜDÜRLÜĞÜ	1,233,500.00	1,197,532.71	35,967.29	0.00
7	İMAR VE KENTSEL İYİLEŞTİRME MÜD	2,212,298.45	2,020,063.10	48,665.56	143,569.79
9	ÇEVRE KORUMA İŞLERİ MÜDÜRLÜĞÜ	4,271,646.41	1,641,747.74	96,200.00	2,533,698.67
10	TARIMSAL HİZMETLER MÜDÜRLÜĞÜ	281,703.19	240,717.20	9,842.63	31,143.36
11	ETÜD PROJE MÜDÜRLÜĞÜ	72,015,017.06	29,504,966.35	1,061.31	42,508,989.40
12	YATIRIM İNŞAAT MÜDÜRLÜĞÜ	44,957,097.13	29,486,289.64	7,363.75	15,463,443.74
13	AKÇAKOCA İLÇE ÖZEL İDARE MÜDÜRLÜĞÜ	849,721.06	794,648.48	4,803.88	50,268.70
14	CUMAYERİ İLÇE ÖZEL İDARE MÜDÜRLÜĞÜ	387,973.20	362,715.48	9,461.63	15,796.09
15	ÇİLİMLİ İLÇE ÖZEL İDARE MÜDÜRLÜĞÜ	456,821.22	421,831.86	18,116.65	16,872.71
16	GÖLYAKA İLÇE ÖZEL İDARE MÜDÜRLÜĞÜ	541,464.14	519,209.55	1,152.12	21,102.47
17	GÜMÜŞOVA İLÇE ÖZEL İDARE MÜDÜRLÜĞÜ	392,461.55	374,217.36	5,516.38	12,727.81
18	KAYNAŞLI İLÇE ÖZEL İDARE MÜDÜRLÜĞÜ	555,910.20	522,998.20	18,887.93	14,024.07
19	YIĞILCA İLÇE ÖZEL İDARE MÜDÜRLÜĞÜ	676,162.35	644,639.73	8,006.88	23,515.74
GENEL TOPLAM		168,911,786.11	103,613,444.34	1,565,643.07	63,732,698.70

2015 MALİ YILI BÜTÇE GİDERLERİNİN FONKSİYONEL SINIFLANDIRILMASI

KODU	AÇIKLAMA	BÜTÇE TAHMİNİ	GERÇEKLEŞEN ÖZ GİDER	GERÇEKLEŞEN TOPLAM GİDER
01	GENEL KAMU HİZMETLERİ	23,736,600.00	25,199,642.01	38,852,286.24
02	SAVUNMA HİZMETLERİ	270,000.00	320,532.12	342,232.50
03	KAMU DÜZENİ VE GÜVENLİK HİZMETLERİ	0.00	48,488.22	1,926,367.22
04	EKONOMİK İŞLER VE HİZMETLER	8,550,400.00	5,296,544.80	30,532,893.22
05	ÇEVRE KORUMA HİZMETLERİ	138,000.00	145,301.88	374,848.32
06	İSKAN VE TOPLUM REFAHI HİZMETLERİ	223,000.00	871,817.26	1,926,920.28
07	SAĞLIK HİZMETLERİ	0.00	59,593.19	1,204,530.37
08	DİNLENME KÜLTÜR VE DİN HİZMETLERİ	80,000.00	130,617.49	201,317.49
09	EĞİTİM HİZMETLERİ	5,402,000.00	3,146,451.56	27,771,601.43
10	SOSYAL GÜV. VE SOSYAL YRD. HİZMETLERİ	100,000.00	111,573.75	480,447.27
BÜTÇE TOPLAMI		38,500,000.00	35,330,562.28	103,613,444.34
04	EKONOMİK İŞLER VE HİZMETLER (EK BÜTÇE)	3,140,000.00		
GENEL TOPLAM		41,640,000.00		

**BÜTÇE GİDERLERİNİN FONKSİYONEL SINIFLANDIRILMASI
YILLAR İTİBARIYLA KARŞILAŞTIRILMASI**

KODU	GİDERİN TÜRÜ	2013 YILI	2014 YILI	2015 YILI
01	GENEL KAMU HİZMETLERİ	20.574.010,46	24.275.354,11	25.199.642,01
02	SAVUNMA HİZMETLERİ	352.670,77	137.550,70	320.532,12
03	KAMU DÜZENİ VE GÜVENLİK HİZM.	34.139,68	197.556,10	48.488,22
04	EKONOMİK İŞLER VE HİZMETLER	9.247.223,42	7.525.408,89	5.296.544,80
05	ÇEVRE KORUMA HİZMETLERİ	155.882,80	36.745,00	145.301,88
06	İSKAN VE TOPLUM REFAHI HİZM.	1.023.597,61	686.845,58	871.817,26
07	SAĞLIK HİZMETLERİ	244.458,62	4.986,50	59.593,19
08	DİNLENME, KÜLTÜR VE DİN HİZM.	60.080,72	66.832,20	130.617,49
09	EĞİTİM HİZMETLERİ	4.804.468,80	3.369.956,02	3.146.451,56
10	SOSYAL GÜV. VE SOSYAL YRD. HİZ.	133.035,08	162.746,61	111.573,75
TOPLAM		36.629.568,97	36.463.982,54	35.330.562,28

2015 MALİ YILI BÜTÇE GİDERLERİNİN EKONOMİK SINIFLANDIRILMASI

KODU	AÇIKLAMA	BÜTÇE TAHMİNİ	GERÇEKLEŞEN ÖZ GİDER	GERÇEKLEŞEN TOPLAM GİDER
01	PERSONEL GİDERLERİ	7,805,950.00	9,009,241.23	18,778,809.48
02	SOSYAL GÜV. KUR. DEV. PRİM GİDERLERİ	1,057,550.00	1,180,860.19	2,367,462.27
03	MAL VE HİZMET ALIM GİDERLERİ	16,429,000.00	13,552,304.46	17,311,146.05
05	CARİ TRANSFERLER	3,047,100.00	3,679,850.86	4,145,575.31
06	SERMAYE GİDERLERİ	9,160,400.00	2,287,705.30	17,794,796.60
07	SERMAYE TRANSFERLERİ	0.00	5,620,601.23	43,215,654.63
09	YEDEK ÖDENEKLER	1,000,000.00	0.00	0.00
BÜTÇE TOPLAMI		38,500,000.00	35,330,563.27	103,613,444.34
06	SERMAYE GİDERLERİ (EK BÜTÇE)	3,140,000.00		
GENEL TOPLAM		41,640,000.00		

2015 BÜTÇE GİDERLERİNİN EKONOMİK SINIFLANDIRMASI TABLOSU

KODU	GİDERİN TÜRÜ	2013 YILI	2014 YILI	2015 YILI
01	PERSONEL GİDERLERİ	5.782.831,76	6.202.198,93	9.009.241,23
02	SGK DEVLET PRİMİ GİDERLERİ	818.337,55	856.478,70	1.180.860,19
03	MAL VE HİZMET ALIM GİDERLERİ	12.844.920,62	13.303.336,86	13.552.304,46
05	CARİ TRANSFERLER	3.590.799,89	3.622.818,75	3.679.850,86
06	SERMAYE GİDERLERİ	10.957.321,78	7.450.288,71	2.287.705,30
07	SERMAYE TRANSFERLERİ	2.635.357,37	5.028.860,59	5.620.601,23
TOPLAM		36.629.568,97	36.463.982,54	35.330.563,27

BÜTÇE GİDERLERİNİN FİNANSAL SINIFLANDIRMASI TABLOSU

FİNANS KODU	FİNANSAL AYRIM	2013 YILI	2014 YILI	2015 YILI
05	MAHALLİ İDARELER	36,629,568.97	36,463,982.54	35,330,563.27
08	BAĞIŞ VE YARDIMLAR (TAHSİSLİ)	53,320,057.98	71,938,658.89	68,282,881.07
TOPLAM		89,949,626.95	108,402,641.43	103,613,444.34

2-) Temel Mali Tablolara İlişkin Açıklamalar

2015 mali yılı gelir bütçesi 38.500.000,00 TL tahmin edilmiş olup, devlet yardımları tahmin edilmemiştir. Yıl içerisinde gayrimenkul satışları karşılık gösterilerek 3.140.000,00 TL ek bütçe yapılmıştır.

Öngörülen ve ek bütçeyle birlikte toplam 41.640.000,00 TL öz gelirden, 48,018,535.56 TL'lik öz gelir tahsilatı yapılmış, gelir bütçesi % 115,32 lik bir oranla gerçekleşmiş, öngörülenden fazla gelir elde edilmiştir.

124.096.129,52 TL tutarındaki gelirin 48.018.535,56 TL'si öz gelir, 76.077.593,96 TL'si devlet yardımlarıdır. Devlet yardımı oranı % 61,30, öz gelir oranı % 38,70'dir.

168.911.786,11 TL'ye ulaşan 2015 mali yılı gider bütçemizden; 38.457.417,80 TL'si cari, 17,794,796.60 TL'si yatırım, 4,145,575.31 TL'si cari transfer TL 43,215,654.63 TL sermaye transferleri harcamaları olmak üzere toplam 103.613.444,34 TL'lik harcama yapılmıştır. Ödeneklerin gerçekleşme durumu % 61,34' dir. Ödeneklerin gerçekleşme durumunun düşük olması sene sonunda genel bütçeden aktarılan ödeneklerden kaynaklanmaktadır.

Bu duruma göre, İl Encümeninin tetkikini müteakip Meclisimizin onayına sunulacak 2015 mali yılı kesin hesabında da görüleceği üzere sarf edilmeyen ödenek toplamı 65.298.341,77 TL'dir. Bu ödeneğin 63.732.698,70 TL' si, bir projeye programa bağlı yatırım hizmetleri ile bakanlıkların tahsisi mahiyette göndermiş olduklarından, izleyen yıla devri yapılarak, 1.565.643,07 TL ödenek iptal edilmiştir.

2015 mali yılında, geçmiş yıllarda alınan kredilerin ana para ödemesi için 3.510.316,73 TL, faiz gideri olarak 589.048,03 TL olmak üzere toplamda 4.099.364,76 TL İller Bankası A.Ş.' ye ödenmiştir.

Yıl içerisinde 48.018.535,56 TL gelire karşılık 35.330.563,27 TL gider yapılmış, gelirin gideri karşılama oranı % 135,91 olarak gerçekleşmiştir.

3-) Mali Denetim Sonuçları

2015 yılı hesap iş ve işlemlerine ilişkin olarak Denetim Komisyonu tarafından iç denetim yapılmış, dış denetim ise Sayıştay Başkanlığı denetçileri tarafından yapılmıştır.

B-) PERFORMANS BİLGİLERİ VE BİRİMLERİN PERFORMANSINI DEĞERLENDİRİLMESİ

1-) MALİ HİZMETLER MÜDÜRLÜĞÜ

Birimlerce gönderilen ödeme emirleri öngörülen yasal süreler içerisinde incelemeleri yapılarak ilgililerine ödenmiştir.

Ödeme emirlerinden kesilen emanetler (ssk-vergi-vergi borcu-icra vb) zamanında ilgili kurumlara aktarılmıştır.

2015 yılı 2558 adet Ödeme emri 5051 adet Muhasebe işlem fişi olmak üzere 7609 adet yevmiye kaydı gerçekleşmiştir.

2015 Mali Yılı içinde İdaremizce yasal pay olarak Baro payı, İller Bankası payı, Kalkınma Ajansı payı, Vilayet Hizmet Birliği payı olarak toplamda 1.214.937,00 TL ödenmiştir

2015 Mali Yılı içinde öngörülmeleyen giderler için yedek ödenek tertibinden diğer harcama kalemlerine 999.999,07 TL aktarılmıştır.

Meclis kararıyla üye olunan Çilimli Organize Sanayi Bölgesi ortaklık payı için 20.000,00 TL, Gümüşova Islah Organize Sanayi Bölgesi ortaklık payı için 40.000,00 TL ödenek aktarılmıştır.

2015 yılı içerisinde, toplam 58 adet ihale gerçekleştirilmiştir. Mal alımı 18 adet, hizmet alımı 10 adet, yapım işi 30 adettir. Bu ihalelerden 3'ü ilanından önce, 10 adedi ihale sırasında olmak üzere toplam 13 adedi iptal edilmiştir.

Kurumun bütçesi, gerekli bilgiler ilgililerden toplanarak zamanında, doğru ve hatasız bir biçimde hazırlanmıştır. Önceki yılların bütçe analizlerini, istatistiksel dağılım yapılmış ve yönetime raporlanmıştır. Stratejik Plan ve Performans Programları çerçevesinde değişik kalemlerin bütçeleştirme çalışmalarına destek verilerek bütçe süreçlerinin sağlıklı ve etkili bir şekilde çalışması sağlanmıştır.

2-) İNSAN KAYNAKLARI VE EĞİTİM MÜDÜRLÜĞÜ

2015 yılında özel idare bütçesinden memur personel için 3.466.329,46 TL. daimi işçi personel için 4.484.494,32 TL, sözleşmeli personel için 433.128,75 TL, stajyer ve geçici işçi personel için 10.115,77 TL, harcırah ve seyyar görev tazminatı ödemesi için 69.937,17 TL, Köylere Hizmet Götürme Birliği personeli için 2.152.136,96 TL, ortak sağlık ve güvenlik biriminden hizmet alımı ödemesi için 41.896,08 TL, temizlik personeli hizmet alımı ödemesi için 671.773,58 TL, sendika aidat ödemesi için 12.500,00 TL, memur personel yemek yardımı ödemesinin yarısı olarak 168.423,86 TL, Aile ve Sosyal Politikalar Düzce İl Müdürlüğü'nün

ihtiyacı olan şoför ve araç kiralama hizmet alımı için 122.193,75 TL ödeme gerçekleştirmiştir. Ayrıca il özel idarelerinin görev ve sorumlulukları kapsamında ilimizde faaliyette bulunan Düzce Spor Kulübü derneğine 70.000,00 TL ve diğer amatör spor kulüplerine 56.636,58 TL değerinde spor malzemesi yardımı yapılmıştır.

İdaremiz bütçesinde bakanlıklardan aktarılan ödeneklerden, Mülga Köy Hizmetleri personellerinden memurlar için 309.270,21 TL, daimi işçiler için 6.128.765,78 TL, harcırah ve seyyar görev tazminatları için 65.187,23 TL olmak üzere toplam 6.503.223,22 TL ödenmiştir. Muhtar ücretleri için 1.815.409,36 TL ödenmiştir. Türkiye İş Kurumu Düzce İl Müdürlüğü tarafından desteklenen Toplum Yararına Programlar kapsamındaki geçici işçiler için 149.347,31 TL ödenmiştir.

İnsan Kaynakları ve Eğitim Müdürlüğü tarafından 2015 yılında toplam 20.204.499,55 TL bütçe harcaması gerçekleştirilmiştir.





İnsan Kaynakları ve Eğitim Müdürlüğü tarafından 2015 yılı içerisinde İl Genel Meclisi Üyelerine ve Kurumumuz çalışanlarına yönelik olarak, İçişleri Bakanlığı Eğitim Dairesi Başkanlığı aracılığı ile 4 gün süreli hizmet içi eğitim verilmiştir.



3-) BİLGİ İŞLEM MÜDÜRLÜĞÜ

Valilik Özel Kalem Müdürlüğü, Vali Konutu ve İdaremizin bilişim malzemeleri ile ilgili ihtiyaçlarını karşılayarak, tamir ve bakımlarını yapmaktadır.

İçişleri Bakanlığının internet üzerinden sunduğu e-İçişleri projesinin sorumluluğu üstlenerek sistemin düzgün çalışması sağlanmaktadır.

4982 Sayılı Bilgi Edinme Hakkı Kanunu kapsamında e-İçişleri programını entegre çalışan Bilgi Edinme Modülüne ve Başbakanlık İletişim Merkezine (BİMER) elektronik ortamda gelen soru ve şikayetlere cevap verilerek iş ve işlemlerin yürütülmesidir.

Müdürlüğümüzün 2015 yılı bütçesi 217.659,03 -TL 'dir.

- Bilişim Hizmetleri Harcamaları: 173.788,15 –TL
- Program, Güncelleme ve Eğitim Hizmetleri: 35.791,76 –TL

Müdürlüğümüzün 2015 yılı içerisinde kamu hizmetleri için toplamda 209.579,91 -TL harcama yapılmıştır.



4-) DESTEK HİZMETLERİ MÜDÜRLÜĞÜ

2015 yılında mevcut 117 adet ve Köylere Hizmet Götürme Birliklerindeki 2 adet olmak üzere toplam 119 adet araç/iş makinesi ile hizmet verilmektedir.

Akaryakıt giderleri için 4.861.105,52 TL ödenmiş ve 1.359.168 lt motorin, , kar mücadelesi için 84.600 lt. motorin kullanılmıştır.

İdaremizin, cari (elektrik, su, araç kiralama, yakacak, kırtasiye, temizlik malzemesi) harcamaları için 1.918.427,39 TL harcanmıştır.

Akaryakıt kaçakçılığı kapsamında 6.610 lt kaçak akaryakıt teslim alınmıştır.

5838 sayılı kanun kapsamında 26/07/2013-31/12/2014 tarihleri arasında toplam **157 adet** hurda araç kurumumuza teslim edilmiştir. 24/03/2015 tarihinde yapılan protokol ile M.K.E.'ne teslim edilmiştir.



2015 yılı içerisinde köylere verilen çöp hizmetleri

Destek hizmetleri müdürlüğü bünyesinde **3 adet büyük** ve **1 adet küçük** olmak üzere **4 adet** çöp toplama aracı ile merkez ilçede bulunan toplam **97 köyümüze** çöp hizmeti verilmektedir.

KULLANILAN TOPLAM ARAC SAYISI	3 Büyük ve 1 ufak Toplam 4 Adet çöp aracı
PERSONEL SAYISI	12 Personel
HİZMET VERİLEN KÖY SAYISI	97 Köy

2015 YILI MERKEZ VE İLÇELER MOTORİN HARCAMALARI									
AY	MERKEZ	AKÇAKOCA	YIĞILCA	KAYNAŞLI	GÖLYAKA	GÜMÜŞOVA	CUMAYERİ	ÇİLİMLİ	GENEL TOPLAM
OCAK	46.163	10.875	19.010	10.600	6780	2355	1988	1285	99.056
ŞUBAT	40.952	13.170	8.600	3680	6620	1428	1885	420	77.076
MART	49.111	11.500	10.200	4545	3530	1300	505	1230	81.921
NİSAN	56.405	13.415	12.800	6070	8795	1592	1027	1126	103.221
MAYIS	83.632	10.200	12.600	9535	3285	2125	1397	1010	123.784
HAZİRAN	80.867	13.000	12.300	8025	4155	1842	796	845	123.877
TEMMUZ	83.038	16.500	10.000	16.955	4270	1961	905	1105	134.734
AĞUSTOS	91.005	17.200	18.200	25.475	4820	1150	1028	865	159.743
EYLÜL	60.533	4500	17.400	18.485	3525	1510	772	770	108.034
EKİM	67.921	7935	10.900	27.450	4793	2449	410	385	122.243
KASIM	68.938	9510	14.000	22.425	2995	3580	1180	800	123.428
ARALIK	58.810	11.595	10.505	2550	4015	3250	705	880	92.310
TOPLAM LT.	788.125	139.400	159.115	155.795	58.313	24.400	12.558	10.721	1.348.427 LT.



İdaremiz, 2015 yılı içerisinde araç ve iş makinelerine yapmış olduğu bakım ve onarım giderleri toplam **1.952.184,86 TL**'dir.



5-) YAZI İŞLERİ MÜDÜRLÜĞÜ

Yazı İşleri Müdürlüğü, İl Genel Meclisi ile İl Encümeni faaliyetlerinin yerine getirilmesinde, yardımcı olmaktadır. Meclis ve Encümende alınan kararları ilgili birimlere göndermekte ve İdaremizin web sayfasında yayınlanması sağlanmaktadır. 2015 yılında il genel meclisi çalışmalarında 404 konuda karar almıştır. İl Encümeni 51 toplantı yapmış ve 445 konuda karar almıştır. Ayrıca idaremiz dış kurumlar ile birimlerce gönderilen ihale ilanları, ilan panosuna asılarak, ilgili birime ve kurumlara bilgilendirme yazısı yazılmaktadır.

Evrak Kayıt Hizmetleri

Evrak-kayıt, dağıtım ve posta hizmetleri Müdürlüğümüzün ilgili birimince yapılmaktadır. İdaremize gelen evraklar bekletilmeden kullandığımız e-içişleri programına kaydedilmekte olup, genel sekretere sunulmakta ve ilgili birimlere dağıtımı yapılmaktadır.

Giden evraklarda ilgili birimlerce birimize getirilmekte olup, postaya verilecek olanlar postaya verilmekte, elden teslim edilmesi gereken evraklarda zimmet karşılığı ilgili kurumlara ve birimlere teslim edilerek kayıtlardan takipleri yapılmaktadır.

İdaremize gelen evrak sayısı 14.057, giden evrak sayısı 10.742'dir. Gelen giden evraklar arasındaki fark idaremize gelen bilgi amaçlı yazılar ile mükerrer kayıt yapılması, Hukuk müşavirliğinin kendini ilgilendiren konularda mahkemeye başvurusu v.b. sebeplerde bulunmaktadır.

Gelen giden evraklarının daha sağlıklı takibinin yapılması amacıyla Evrak Takip ve Otomasyon programı satın alınarak bütün birimlere kurulumu yapılmış olup, 2016 yılında uygulamaya geçilmiştir.

Basın Hizmetleri

Basın birimi, Genel Sekreterimiz ve Meclis Başkanımızın dini-millî günleri ile özel günler ve kandil gecelerinde verdikleri mesajları, idaremizin faaliyet ve etkinlikleri ile ilgili haberleri basın kuruluşlarına iletmek, ayrıca web sayfamızda yayınlanmasını sağlamaktadır. Ayrıca meclis, encümen, şube müdürleri toplantıları ile eğitim seminerlerinde fotoğraf çekimi yaparak arşivlemekte ve web sayfamızda yayınlanması sağlanmaktadır. Yerel basın ile diyalogları sağlamaktadır.

Ödeme İşlemleri

Meclis üyelerinin huzur hakları ile Encümen üyelerinin ödeneklerinin ödenmesi de her ay düzenli bir şekilde yapılmaktadır.

Ayrıca temsil ağırlama ile resmi posta pulu alımını yapmakta ve mahkeme harç giderleri ödenmesinde harcama yetkisi olarak takibi yapılmaktadır.

2015 yılında Müdürlüğümüz tarafından yapılan harcamalar;

✓ - Meclis huzur hakları ve Encümen ödemeleri	:	850.001,90 TL
✓ - Encümen SSK prim ödemeleri	:	6.489,75 TL
✓ - Resmi posta pulu alımı	:	15.000,00 TL
✓ - Personel yolluğu	:	638,98 TL
✓ - Mahkeme, harç giderleri	:	127.365,58 TL
✓ - Temsil, Tanıtma giderleri	:	198.036,50 TL
<u>GENEL TOPLAM</u>	:	<u>1.197.532,71 TL</u>

2015 YILI İL ÖZEL İDARESİ MÜDÜRLÜKLERİ VE KURUMLARA AİT ALINAN ENCÜMEN KARAR SAYISI		
S.N.	KURUM VE İL ÖZEL İDARESİ MÜDÜRLÜKLERİN ADI	ALINAN ENCÜMEN KARAR SAYISI
1	MALİ HİZMETLER MÜDÜRLÜĞÜ	27
2	İMAR VE KENTSEL İYİLEŞTİRME MÜDÜRLÜĞÜ	373
3	YATIRIM VE İNŞAAT MÜDÜRLÜĞÜ	19
4	RUHSAT VE DENETİM MÜDÜRLÜĞÜ	8
5	DESTEK HİZMETLERİ MÜDÜRLÜĞÜ	0
6	İNSAN KAYNAKLARI VE EĞİTİM MÜDÜRLÜĞÜ	4
7	ETÜD PROJE MÜDÜRLÜĞÜ	4
8	ÇEVRE KORUMA VE KONTROL MÜDÜRLÜĞÜ	2
9	HUKUK MÜŞAVİRLİĞİ	2
10	BİLGİ İŞLEM MÜDÜRLÜĞÜ	3
11	YAZI İŞLERİ MÜDÜRLÜĞÜ	2
12	YAZILI TEKLİF	1
İNCELEME KARARI		2
2015 YILI ENCÜMEN TOPLANTI SAYISI		51

2015 YILI**İL GENEL MECLİSİ KARAR ENVANTERİ**

Toplantı Ayı	12 AYLIK
Olağanüstü Toplantı Sayısı	1
Birleşim Sayısı	76
Alınan Karar Sayısı	404
Konuların Komisyonlara havale edilmesi için alınan karar sayısı	197
Havale edilip komisyonların incelemesi neticesinde alınan kararların dağılımı	
Plan ve Bütçe Komisyonu	49
İmar ve Bayındırlık Komisyonu	47
Eğitim Kültür ve Sosyal Hizmetler Komisyonu	9
Çevre ve Sağlık Komisyonu	12
Köye Yönelik Hizmetler ve Tarım Komisyonu	18
Avrupa Birliği ve Dış İlişkiler Komisyonu	7
Plan ve Bütçe Komisyonu ile Eğitim Kültür ve Sosyal Hizmetler Komisyonu	8
Yol Ağı Tespit Komisyonu	7
Jeotermal İçme Suları ve Su Ürünleri Komisyonu	54
Köye Yönelik Hizmetler ve Tarım Komisyonu ile Plan ve Bütçe Komisyonu	3
Araştırma ve Geliştirme Komisyonu	4
Gençlik, Spor ve Turizm Komisyonu	6
Köye Yönelik Hizmetler ve Tarım Komisyonu ile Yol Ağı Tespit Komisyonu	99
İmar ve Bayındırlık Komisyonu, Köye Yönelik Hizmetler ve Tarım Komisyonu, Çevre ve Sağlık Komisyonu, Plan ve Bütçe Komisyonu	1
Avrupa Birliği ve Dış İlişkiler Komisyonu ile Araştırma ve Geliştirme Komisyonu	2
Plan ve Bütçe Komisyonu ile Gençlik Spor ve Turizm Komisyonu	1
Köye Yönelik Hizmetler ve Tarım Komisyonu ile Araştırma ve Geliştirme Komisyonu	2
Plan ve Bütçe Komisyonu ile İmar ve Bayındırlık Komisyonu	2
Plan ve Bütçe Komisyonu ile Çevre ve Sağlık Komisyonu	1
Plan ve Bütçe Komisyonu ile Çevre ve Sağlık Komisyonu	1
Komisyonlarca Alınan Rapor sayısı	186
Komisyonlara havale edilmeden alınan karar sayısı	21
Genel Toplam	404

İhtisas Komisyonları

5302 Sayılı İl Özel İdaresi Kanununun 16 ncı maddesinde “ İl genel meclisi, bir yıl görev yapmak üzere üyeleri arasından en az üç, en fazla beş kişiden oluşan ihtisas komisyonları kurulabilir. Plan ve Bütçe ile İmar ve Bayındırlık Komisyonları en çok yedi kişiden meydana gelir. Eğitim, kültür ve sosyal hizmetler komisyonu, imar ve bayındırlık komisyonu, çevre ve sağlık komisyonu ile plan ve bütçe komisyonu kurulması zorunludur.”denilmektedir.

2015 YILI NİSAN AYINDA KURULAN İHTİSAS KOMİSYONLARI

SIRA NO	KOMİSYONUNADI	ÜYE SAYISI	KOMİSYONUN KURULMASI
1	Plan ve Bütçe Kom.	7	Zorunlu
2	İmar ve Bayındırlık Kom.	7	Zorunlu
3	Eğitim, Kültür ve Sosyal Hizmetler Kom.	5	Zorunlu
4	Çevre ve Sağlık Komisyonu	5	Zorunlu
5	Köye Yönelik Hizmet ve Tarım Kom.	5	İsteğe Bağlı
6	Avrupa Birliği Dış İlişkiler Kom.	5	İsteğe Bağlı
7	Araştırma Geliştirme (ARGE) Kom.	5	İsteğe Bağlı
8	Yol Ağı Tespit Kom.	3	İsteğe Bağlı
9	Gençlik Spor ve Turizm Kom.	3	İsteğe Bağlı
10	Jeotermal İçme Suları ve Su Ürün. Kom.	5	İsteğe Bağlı

PLAN BÜTÇE KOMİSYONU ÇALIŞMASI



6-) RUHSAT VE DENETİM MÜDÜRLÜĞÜ

A) 9207 SAYILI İŞYERİ AÇMA VE ÇALIŞMA RUHSATLARINA İLİŞKİN YÖNETMELİĞE GÖRE VERİLEN RUHSATLAR

1- GAYRİ SİHHİ MÜESSESELER

Gayri sıhhi müesseseler, faaliyeti sırasında çevresinde bulunanlara biyolojik, kimyasal, fiziksel, ruhsal ve sosyal yönden az veya çok zarar veren veya vermesi muhtemel olan ya da doğal kaynakların kirlenmesine sebep olabilecek müesseselerdir. Gayrisıhhi müesseseler İşyeri Açma ve Çalışma Ruhsatlarına İlişkin Yönetmeliğe veya Madencilik Faaliyetleri Uygulama Yönetmeliğine göre ruhsatlandırılır.





a-) İşyeri Açma ve Çalışma Ruhsatlarına İlişkin Yönetmeliğe Göre Ruhsat Verilen Gayri Sıhhi Müesseseler:

İşyeri Açma ve Çalışma Ruhsatlarına İlişkin Yönetmeliğe göre; Müdürlüğümüz tarafından; 2015 yılında 1 adet I. Sınıf Gayri Sıhhi Müesseseye, 12 adet II. Sınıf Gayri Sıhhi Müesseseye, 6 adet III. Sınıf Gayri Sıhhi Müesseseye İşyeri Açma ve Çalışma Ruhsatı verilmiştir. 2015 yılında verilen İşyeri Açma ve Çalışma Ruhsatları ekli listede belirtilmiştir.

b-) Madencilik Faaliyetleri İzin Yönetmeliğine Göre Ruhsat Verilen Gayri Sıhhi Müesseseler:

Madencilik Faaliyetleri İzin Yönetmeliğine göre; 2015 yılında 2 adet Maden Ocağına II. Sınıf Gayri Sıhhi Müessese, 1 adet Maden Ocağına da I. Sınıf Gayri Sıhhi Müessese İşyeri Açma Çalışma Ruhsatı düzenlenmiştir.

2 - SİHHİ MÜESSESELER

İşyeri Açma ve Çalışma Ruhsatlarına İlişkin Yönetmeliğe göre; 2015 yılında umuma açık istirahat ve eğlence yerleri dahil olmak üzere toplam 19 işyerine Sıhhi Müessese İşyeri Açma ve Çalışma Ruhsatı verilmiştir. 2015 yılında aylara göre verilen İşyeri Açma ve Çalışma Ruhsatları ekteki listede belirtilmiştir.

Umuma Açık İstirahat ve Eğlence Yerleri

2015 yılında İşyeri Açma ve Çalışma Ruhsatlarına İlişkin Yönetmeliğe göre, 5 adet Umuma Açık İstirahat ve Eğlence Yeri Ruhsatı verilmiştir. 2015 yılında aylara göre verilen İşyeri Açma ve Çalışma Ruhsatı ilişik listede belirtilmiştir.

B- JEOTERMAL KAYNAKLAR VE DOĞAL MİNERALLİ SULAR

Jeotermal (jeo-yer, termal-ısı anlamına gelir) yerkabuğunun çeşitli derinliklerinde birikmiş ısının oluşturduğu, kimyasallar içeren sıcak su, buhar ve gazlardır. Jeotermal enerji de bu jeotermal kaynaklardan ve bunların oluşturduğu enerjiden doğrudan veya dolaylı yollardan faydalanmayı kapsamaktadır. Jeotermal enerji yeni, yenilenebilir, sürdürülebilir, tükenmez, ucuz, güvenilir, çevre dostu, yerli ve yeşil bir birincil enerji kaynağıdır. İçinde su bulunmayan *sıcak kuru kayalar* da jeotermal enerji kaynağıdır.

Yenilenebilir, sürdürülebilir, tükenmez bir enerji kaynağı olması; Türkiye gibi jeotermal enerji açısından şanslı ülkeler için bir öz kaynak teşkil etmesi; temiz ve çevre dostu olması; yanma teknolojisi kullanılmadığı için sifıra yakın emisyonu sebebiyet vermesi; konutlarda, tarımda, endüstride, sera ısıtmasında ve benzeri alanlarda çok amaçlı ısıtma uygulamaları için ideal şartlar sunması; rüzgar, yağmur, güneş gibi meteoroloji şartlarından bağımsız olması; kullanıma hazır niteliği; fosil enerji veya diğer enerji kaynaklarına göre çok daha ucuz olması; arama kuyularının doğrudan üretim tesislerine ve bazen de reenjeksiyon alanlarına dönüştürülebilmesi; yangın, patlama, zehirlenme gibi risk faktörleri taşımadığından güvenilir olması; % 95'in üzerinde verimlilik sağlaması; diğer enerji türleri üretiminin (hidroelektrik, güneş, rüzgar, fosil enerji) aksine tesis alanı ihtiyacının asgari düzeylerde kalması; yerel niteliği nedeniyle ithalinin ve ihracının uluslararası konjonktür, krizler, savaşlar gibi faktörlerden etkilenmemesi; konutlara fuel-oil, mazot, kömür, odun taşınması gibi problematikler içermediği için yerleşim alanlarında kullanımının rahatlığı; gibi nedenlerle büyük avantajlar sağlamaktadır.

İdaremizce 2015 yılında 5686 Sayılı Jeotermal Kaynaklar ve Doğal Mineralli Sular Kanununa istinaden 1 adet Jeotermal Kaynak İşletme Ruhsatı, 1 adet Jeotermal Kaynak Arama Ruhsatı ve 1 adet Doğal Mineralli Su Arama Ruhsatı düzenlenmiştir.

C - 1 (a) GRUBU HAMMADDE ÜRETİM İZİNLERİ

Hammadde, endüstride bir ürün ya da yapının elde edilmesinde kullanılan gerekli bileşenlerin işlenip elde edilmesinden önceki durumudur. Bu terim çoğu zaman doğadan elde edilen ve henüz işlenmemiş ya da çok az işlem görmüş maddeleri belirtmek için kullanılır. Demir cevheri, kereste, ham petrol hammaddeye örnek olabilecek materyallerdir. İlimizde hammadde daha çok yolların altyapı işlerinde kullanılmaktadır.

İdaremizce 2015 yılında Cumayeri Belediye Başkanlığına ait I (a) grubu Maden Kalker Ocağı Hammadde Üretim İzin Belgesi temdit edilmiştir.

D- 1 (a) GRUBU MADEN OCAKLARI

1 (a) Grubu Madenler, inşaat ve yol yapımında kullanılan ve tabiatta doğal olarak bulunun kum ve çakılı ifade eder.

2015 yılında düzenlenen I (a) Grubu Maden İşletme Ruhsatı bulunmamaktadır.



**RUHSAT VE DENETİM MÜDÜRLÜĞÜNCE
2015 YILINDA VERİLEN RUHSATLARIN DAĞILIMI**

AYLAR	I. SINIF GSM	II. SINIF GSM	III. SINIF GSM	SIHHİ MÜESSESE	UMUMA AÇIK İSTİRAHAT VE EĞLENCE YERİ	MADEN OCAĞI	TOPLAM
2015 Ocak	-	2	-	3	-	-	5
2015 Şubat	-	-	1	2	1	-	4
2015 Mart	-	1	1	2	1	-	5
2015 Nisan	-	1	-	1	-	-	2
2015 Mayıs	-	-	2	-	1	-	3
2015 Haziran	-	2	2	-	-	-	4
2015 Temmuz	-	1	-	1	-	-	2
2015 Ağustos	-	1	-	-	-	-	1
2015 Eylül	-	1	-	1	1	-	3
2015 Ekim	-	-	-	2	-	-	2
2015 Kasım	-	-	-	1	-	3	4
2015 Aralık	-	1	-	1	1	-	3
TOPLAM	0	10	6	14	5	3	38

7-) İMAR VE KENTSEL İYİLEŞTİRME MÜDÜRLÜĞÜ

2015 Mali yılında birimimize bütçe ile **175.000,00 TL** ödenek ayrılmış olup, yıl içerisinde **135.000,00 TL** ödenek, idaremizin diğer faaliyetlerinde kullanılmak üzere bütçemizden düşürülmüş, geçen yıldan devir ve bütçe ile verilen ödenekler toplamı olan **98.529,72 TL** ödenekten yıl içerisinde idaremizin taşınmazlarının trampa iş ve işlemleri için, taşınmaz satış ve kiralama ihaleleri vb. ilan giderleri için **17.306,61 TL** harcama yapılmıştır.

2015 yılında müdürlüğümüzün harcama yetkisinde, ilimizin turizm amaçlı tanıtımına yönelik harcamalarda kullanılmak üzere İl Kültür ve Turizm Müdürlüğü için **75.000,00 TL** ödenek ayrılmış olup, bu ödenekten ilimizin tanıtımı amacıyla bastırılmış olan tanıtım broşürleri, yürüyüş parkurları haritaları (İngilizce, Arapça vb.), ilimizin tanıtımı amacıyla İl kültür ve Turizm Müdürlüğüne katılım sağlanmış olan Emit fuarı ve turizm haftasında toplam **73.489,83 TL** harcama yapılmıştır.



Kültür ve Turizm Bakanlığında ilimizin turizm amaçlı faaliyetlerinin desteklenmesi amacıyla aktarılan ödeneklerden 2015 yılı içerisinde Düzce Üniversitesi Arkeoloji Bölüm Başkanı Yrd. Doç. Dr. Nurperi Ayengin başkanlığında Konuralp antik kentinde kazı çalışmaları yapılmış olup, kazı çalışmaları için **104.267,16 TL** harcama yapılmıştır.



2015 YILI İÇERİSİNDE AKTARILAN ÖDENEKLER

S.N.	TARİH	AKTARILAN KURUM	AKTARILAN MİKTAR	AÇIKLAMA
1	30.06.2015	DÜZCE BELEDİYE	35.000,00	ASFALT KALDIRIM VE ÇEVRE DÜZENLEMESİ PROJESİ İÇİN
2	07.07.2015	BOĞAZIÇI BELEDİYE	50.000,00	KURBANTEPE MESİRE ALANI PROJESİ İÇİN
3	27.10.2015	DÜZCE BELEDİYE	1.000.000,00	KALDIRIM VE ÇEVRE DÜZENLEMESİ PROJESİ İÇİN
4	04.11.2015	AKÇAKOCA BELEDİYE	210.000,00	ATIKSU ARITMA POMPA YENİLEME PROJESİ İÇİN
5	28.10.2015	BOĞAZIÇI BELEDİYE	100.000,00	KURBANTEPE MESİRE ALANI PROJESİ İÇİN
6	03.12.2015	GÜMÜŞOVA K.H.G.B.	100.000,00	DEREKÖYÜ MESİRE ALANI YOL YAPIM VE SOĞUKSU MESİRE ALANI PROJESİ İÇİN
7	17.12.2015	ÇİLİMLİ K.H.G.B.	120.000,00	YUKARI KARAKÖY İÇMESUYU İSALE HATTI YAPIMI PROJESİ İÇİN

Kültür ve Turizm Bakanlığı tarafından turizm sektörü 2015 yılı yatırım programı kapsamında, ilimiz merkez, ilçe, belde belediye ve köylere hizmet götürme birliklerine aktarılmak üzere müdürlüğümüz bütçesine aktarılan ödenekler, idaremiz ve ilgili kurumlar arasında imzalanan protokollerle ilgili kurumlara yıl içerisinde aktarılmaktadır.

İnşaat Ruhsatı Yapı Kullanma İzni:

Belediye Mücavir Alanları ve 27. madde kapsamı dışındaki yapılara inşaat ruhsatı ve yapı kullanma izni verilmesi Müdürlüğümüz görevlerindedir.

2015 yılı içerisinde :

Verilen Yapı Ruhsatı Sayısı : 76 adet

Verilen Yapı Kullanma İzni Sayısı : 20 adet tir.

Madde Kapsamındaki Yapılarla Alakalı İş ve İşlemler:

Belediye Mücavir Alanları Dışında 3194 sayılı imar kanununun 27. maddesi kapsamındaki yapılara inşaat izni verilmesi Müdürlüğümüz görevlerindedir.

a-2015 yılı içerisinde 27. madde kapsamında 251 adet inşaata izin verilmiş olup, bu yapıların zemin etüd kontrolü, proje kontrolü ve inşaat kontrolü Müdürlüğümüzce yapılmaktadır.

b-2015 yılı içerisinde 295 adet zemin etüd raporu incelenmiş ve onaylanmıştır.

c-30 adet cins değişikliği dosyası incelenmiş ve onaylanmıştır.

Kaçak Yapılarla Alakalı İş ve İşlemler:

a-3194 Sayılı İmar Kanununun 32 ve 42. maddeleri gereğince belediye mücavir alanları dışında kaçak yapılaşmanın önlenmesiyle alakalı iş ve işlemler Müdürlüğümüzce yapılmaktadır.

b-2015 yılı içerisinde 49 adet kaçak yapı tespiti yapılmış olup; izinsiz olarak inşaata başlayan yapı sahiplerine 3194 Sayılı İmar Kanununun 42. Maddesi gereğince **154.414,70 TL** İdari Para Cezası uygulanmış, bu cezalardan **74.506,57 TL**'si tahsil edilmiştir. Tahsilat gerçekleştirilmemiş olan kısmı ile ilgili yasal işlemler, Hukuk Müşavirliği ile koordineli olarak devam etmektedir. 6 adet kaçak yapıya da yıkım kararı alınmıştır.

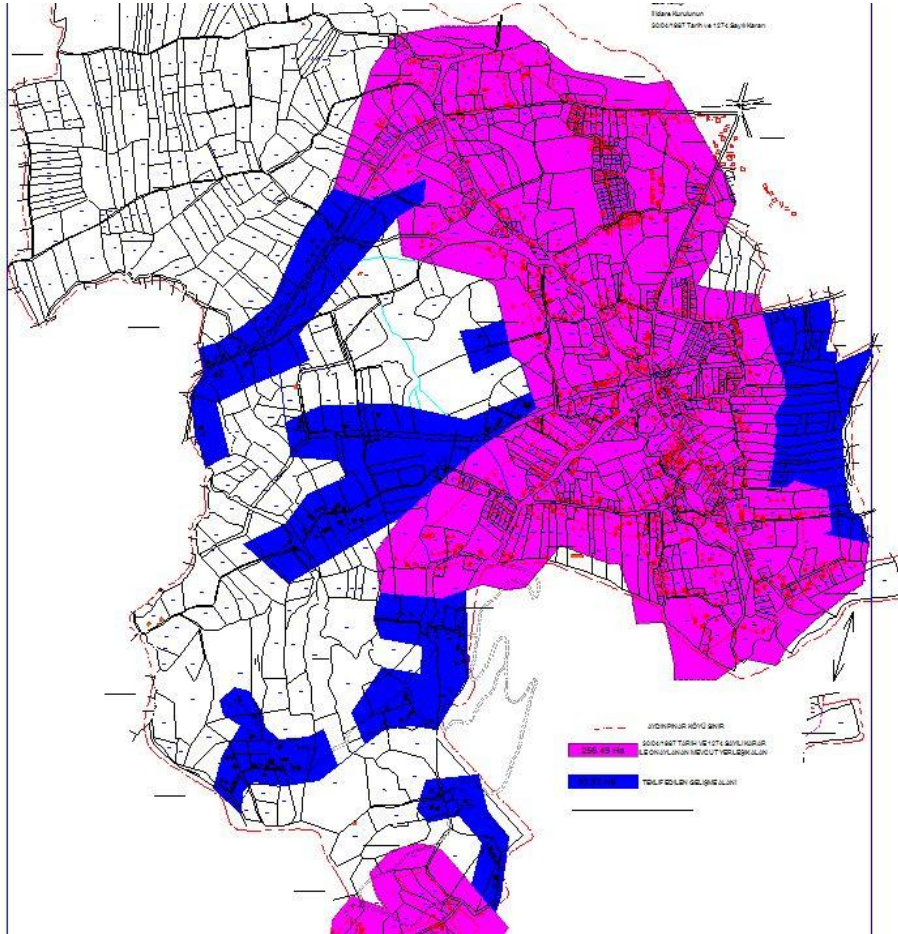
Harita İş ve İşlemleri:

a- Yerleşik alan çalışması yapılmamış 17 adet köyden; 16 adet köyün yerleşik alan çalışmaları tamamlanmış olup 1 adet köyün yerleşik alanı onaylanmış, 15 adedi ise onay aşamasındadır 1 adet köyün çalışmaları devam etmektedir.

b- 23 adet köyün yerleşik alan genişleme çalışması devam etmektedir.

C- 2015 yılında 170 adet ifraz, tevhid, yol terki gibi harita iş ve işlemleri tamamlanmıştır.

d-Maliklerce Müdürlüğümüzden talep edilen; 867 adet yerleşik alan durumu, hisseli satış ve satış ve imar durumu talebine cevap verilmiştir.



Planlama İş ve İşlemleri:

a-2015 yılı içerisinde müdürlüğümüze gerçek kişi ve kuruluşlardan 7 adet imar planı başvurusu, 30 adet imar plan tadilatı başvurusu yapılmış olup, idaremizce incelenmesi tamamlanan planlarla ilgili kurum ve kuruluşların görüşleri sorulmuş, bunlardan görüşleri tamamlanıp olumlu sonuçlanan 7 adet imar planı ve 30 adet imar planı tadilatı İl Genel Meclisinin ilgili komisyonlarında değerlendirildikten sonra karara bağlanmıştır.



Kalıcı İş Yerlerinin Durumları

Bakanlar Kurulu Kararı ile idaremize devredilen ve ilimizin kanayan yarası haline gelen 1.275 adet kalıcı iş yerinden, 1.088 adedinin kiralaması ve kamu kurumlarına tahsisi gerçekleştirilmiştir. 187 adet kalıcı iş yeri ise halen boş durumdadır. 2014 yılının Aralık ayına kadar **412** adet kalıcı işyerinin kiralama ve tahsis işlemleri gerçekleştirilmiştir. 2015 yılı içerisinde ise **676** adet kalıcı işyerinin kiralama ve tahsis işlemleri gerçekleştirilmiştir.

✓ Yurtkur Genel Müdürlüğü	: 612 adet
✓ Kamu Hastaneleri Genel Sekreterliği	: 14 adet
✓ Düzce Belediyesine	: 38 adet
✓ Gölyaka Bel. Bşk	: 10 adet
✓ Kaynaşlı İlçe Müftülüğü	: 18 adet
✓ Sosyal Yrd. Vakfı	: 5 adet
✓ Göç İdaresi	: 11 adet
✓ Gençlik ve Spor İl Müdürlüğü	: 49 adet
✓ Vatandaşa Kiralanan	: 63 adet
✓ Düzce İl Özel İdaresi hizmet binası	: 81 adet

✓ Huzur Evi Olarak Tahsis Edilen	: 100 adet
✓ Atos Firmasına Kiralanan	: 87 adet
✓ Tahsisi ve kiralaması yapılan işyeri toplam	: 1.088 adet
✓ Boş olan işyeri toplam	:187 adet
İŞYERLERİ TOPLAM	:1.275 adet

Satışı Yapılmış Olan Taşınmazlarımız

Şıralık Spor Kompleksi

1- Gençlik Hizmetleri ve Spor İl Müdürlüğü, Düzce Belediyesi ve idaremizin ortak çalışması ile Şıralık mevkiinde yer alan 141.250m² arazi üzerinde bulunan 2 adet sahanın ve 1 adet tribünün onarım çalışmaları ile 3 adet ilave tribün, 4'lü soyunma odası, tenis kortları, kafeterya, yürüyüş parkuru ve çevre düzenleme işleri ihale edilerek çalışmalara başlanmıştır.

Ayrıca 20.000 m² arsa **1.005.000,00-TL** karşılığında Fenerbahçe A.Ş.'ye satılmıştır. Spor Toto Teşkilat Başkanlığı tarafından gönderilen ödenek kapsamında yapılan çalışmalar ile amatör spor kulüplerinin, Düzcespor'un ve Düzcelilerimizin spor aktivitelerinde kullanabileceği önemli bir tesis yapılması hedeflenmiştir.

2- Şerefiye mah. Özel İdare Hizmet Binası Denetimli Serbestlik Müdürlüğüne **1.500.000,00 TL** karşılığında satılmıştır.

3- Akçakoca ilçesi Osmaniye mah. Tevfik İleri Cad.45 ada 2 parsel üzerinde üç katlı binada bulunan 6 adet bağımsız bölüm ihale ile Yılmaz SEÇKİN' e **635.000,00 TL** ye satılmıştır. Söz konusu taşınmazların satışlarından toplamda **3.140.000,00 TL** gelir elde edilmiştir.

Kudeple Alakalı İşlemler:

Kudep katkı paylarının takip ve kontrolü Müdürlüğümüzce yürütülmektedir. Kudep katkı payı hesabında 755.840,99 tl ödenek bulunmaktadır. 2015 yılı içerisinde Beyciler-Konuralp Sit Alanlarının koruma amaçlı imar planları ve Kemerkasım Su Kemerleri restorasyon projesi yapım işleri için bloke edilmiş olan 368.252,75 TL ödenekten 285.889,35 TL lik kısmı söz konusu projelere devam edecek ödemeler için blokede tutulmaktadır. Mevcut kudeb hesabında ise kullanılabilir durumda 469.951,64 TL. ödenek bulunmaktadır.

8-) ÇEVRE KORUMA VE KONTROL MÜDÜRLÜĞÜ

İçme Suyu, Kanalizasyon Ve Çevre Yatırımları

Yatırım için 40 adet proje planlanmış olup, 18 adet proje tamamlanmıştır. 14 adet proje devam etmektedir. 6 adet projenin etüd çalışması tamamlanarak İller Bankasından ödenek talep edilmiştir. 2 adet proje için etüd ve analiz çalışmaları devam etmektedir. Bu çalışmaların toplam proje bedeli 7.756.273,36-TL'dir.

İçme Suyu Yatırımları

İçme suyu yatırım kapsamında 22 proje planlanmış ve bu projelerin 11 tanesinin geçici kabul işlemleri yapılarak tamamlanmıştır. 11 adet projenin imalat çalışmaları devam etmektedir. Çalışmaların toplam proje bedeli 4.687.715,02 TL'dir.

İçme Suyu Malzeme Alımı

2015 yılı köylere yapılacak boru yardımları kapsamında 1200 m.63-10 atü; 500 m.75-10 atü; 500 m.75-16 atüboru 64.628,60 tl ödenek ile 13.000 m boru alımı yapılmıştır.

Kanalizasyon Yatırımları

Kanalizasyon yatırımları kapsamında, toplam 2 adet köye kanalizasyon hattı, 1 köye yağmur suyu hattı işleri için proje bedel toplamı 1.043.420,86-TL olup, çalışmalara başlanmıştır.

Sondaj Yatırımları

Sondaj yatırımları kapsamında jeofizik çalışması sonrası toplam 4 adet köye sondaj kuyusu açılması tamamlanmıştır. Proje bedelleri toplamı 210.760,37 –TL'dir.

K.H.G. Birliklerine Aktarılan Ödenekler

İdaremiz tarafından bakım onarım işleri kapsamında KHGB hesaplarına 425.637,63-TL ödenek aktarılmıştır.

İçme Suyu Analizleri İçin Ödenen Miktarlar

İlimiz Halk Sağlığı Müdürlüğünün köyleri izleme ve denetleme noktalarından almış olduğu içme suyu analizleri için bugüne kadar toplam 146.887,00-TL ödeme yapılmıştır.

Çevre İşleri Yatırımları

İlimiz köyelerine çevre düzenlemesi için (çöp konteyneri ve mezarlık çevre düzenlemesi) 194,840.61-TL yatırım yapılmıştır.

İdaremize bağlı köylere 41.571 metre içme suyu şebeke hattının yapımı tamamlanmış olup, devam eden projelerde tamamlandığında 147.045 metre şebeke hattı, 32.806 metre isale hattı, 6.957 metre kanalizasyon ile yağmur suyu hattı, 1 adet terfi binası, 1adet 30 m3 ve 1 adet 50m3 depo yapımı tamamlanacaktır.

İçme Suyu İle İlgili Yapılan İşler

İçme suyu boru alım işinde muayene ve kabul için Yozgat ve İstanbul illerine gidildi. Boru kabulleri yapıldı. Köylerin boru talepleri incelendi. Gerekli olanlara boru yardımı yapıldı. İçme suyu ile ilgili şikâyetler incelendi, çözüm önerileri sunuldu.

Merkez

- ✓ Gürcüçiftlik köyü içme suyu şebeke hattı projesi tamamlandı.
- ✓ Akyazı köyü içme suyu şebeke hattı projesi tamamlandı.
- ✓ Kurtsuyu köyü sondaj yapım işi tamamlandı.
- ✓ Pınarlar Grubu sondaj yapım işi tamamlandı.
- ✓ Muncurlu ve Nuhlar köylerinden jeofizik çalışmaları yapıldı.
- ✓ Muncurlu köyü sondaj yapım işi tamamlandı.
- ✓ Gümüşpınarköyü içme suyu şebeke hattı projesi tamamlandı.
- ✓ Yayla köyü içme suyu şebeke hattı projesi tamamlandı.
- ✓ Güldere köyü terfi binası yapım işi tamamlandı.
- ✓ Hasanlar köyü içme suyu şebeke hattı projesi tamamlandı.
- ✓ Altınpınar köyü içme suyu şebeke hattı projesi tamamlandı.
- ✓ Kavakbıçkı köyü içme suyu şebeke hattı projesi ihale edildi. İmalat devam ediyor.
- ✓ Hacıahmetler ve Develibesni içme suyu şebeke hattı projesi ihale edildi. İmalat devam ediyor.
- ✓ Kirazlı içme suyu şebeke hattı projesi ihale edildi. İmalat devam ediyor.
- ✓ Muncurlu köyü içme suyu şebeke hattı projesi ihale edildi. İmalat devam ediyor.
- ✓ Musababa içme suyu şebeke hattı projesi ihale edildi. İmalat devam ediyor.
- ✓ Kurtsuyu köyü proje çalışmaları devam ediyor.
- ✓ Hacıaliler köyü kanalizasyon hattı için malzeme yardımı yapıldı. Çalışmalar devam ediyor.
- ✓ Hacıahmetler kanalizasyon hattı yapım işi ihale edildi. İmalat devam ediyor.

Akçakoca

- ✓ Yenice köyü çevre düzeni işi tamamlandı.
- ✓ Kalkın – Ametdağmah. içme suyu şebeke hattı projesi tamamlandı.
- ✓ Çiçekpınar – Deredibi köyü isale yapım işi ihale edildi. İmalat devam ediyor.

Cumayeri

- ✓ Yeşiltepe köyü terfi hattı ölçümü yapıldı.
- ✓ Mısırlık köyü depo yeri ve şebeke ölçümü yapıldı.

Çilimli

- ✓ Çilimli – Sögütlü 1 kısım şebeke yapım işi ihale edildi. Yapımı tamamlandı.
- ✓ Çilimli – Sögütlü 2 kısım şebeke yapım işi ihale edildi. İmalat devam ediyor.

Gölyaka

- ✓ Aksu köyü Şebeke yapım işi tamamlandı.
- ✓ Saçmalıpınar köyü (Balkaya Mah.) şebeke ve isale hattı ölçümü yapıldı. Proje aşamasında.

Gümüşova

- ✓ Elmacık Köyü içme suyu şebeke hattı yapım işi tamamlandı.
- ✓ Yakabaşı yağmur suyu projesi ihale edildi. İmalat devam ediyor.
- ✓ Yongalık köyü içme suyu kaynak maslak ve debi ölçümleri yapıldı.

Kaynaşlı

- ✓ Altunköy 30m3 depo ve maslak yapım işi projesi ihale edildi. İmalat aşamasında.
- ✓ Kaynaşlı Çamoluk köyü şebeke hattı projesi ve yaklaşık maliyeti hazırlandı.

Yığılca

- ✓ Bekirler köyü içme suyu şebeke yapım işi ihale edildi. İmalat devam ediyor.

Kanalizasyon Çalışmaları

- ✓ Merkez Ballica köyü Köy içi kanalizasyon ölçümü yapıldı. Foseptik yapılacak yer belirlenip foseptik bağlantı ölçümü yapılacak.
- ✓ Merkez – Musababa köyü kanalizasyon ölçümü yapıldı.
- ✓ MerkezOtluoğlu köyü kanalizasyon şebeke ölçümü yapıldı. Proje aşamasında.
- ✓ GölyakaHacıyakup köyü Kanalizasyon hattı tamamlandı. 3700 metrelik kısım projelendirildi. Yeterli miktarda koruge boru yardımı yapıldı. (Fotoğraf 12)
- ✓ Merkez Küçükahmetler, Hacıahmetler, Küçük Mehmetler ve Turaplar köyleri kanalizasyon proje çalışmasına devam edildi.
- ✓ MerkezHacıaliler köyüne malzeme yardımı yapıldı. İmalat devam ediyor.
- ✓ Merkez Yeşilçimen köyü kanalizasyon ölçümü yapıldı.

- ✓ Merkez Gündolaması köyü proje çalışmasına devam ediliyor.
- ✓ **Diğer Şubelerin Talepleri Üzeri Ölçüm Yapılan Yerler**
- ✓ Gümüşova – Yeşilyayla köyü yol ölçümü yapıldı.
- ✓ Merkez- Kurtsuyu köyü heyelan olan yol ölçümü yapıldı.
- ✓ Merkez – Derdin köyü yol genişletme ölçümleri yapıldı.
- ✓ Yığılca – Yaylatepe yol güzergahı değişikliği ölçümü yapıldı.
- ✓ Merkez – Uğurköy heyelan olan yol ölçümü yapıldı.
- ✓ Akçakoca – Davutağa heyelan olan yol ölçümü yapıldı.
- ✓ Merkez – Çınardüzü heyelan olan yol ölçümü yapıldı.

MALZEME YARDIMLARI VE ENVANTER DURUMU

Koruge Boru Yardımları

- ✓ İdaremiz hizmet alanı içerisinde bulunan köylerin atık su, kanalizasyon ve içme suyu yol geçişleri ile ilgili problemlerinin çözümü için, Merkez koruge boru yardımı yapılmıştır.

Merkez

- ✓ Büyükaçmaköyüne 08.10.2015 tarihinde 455 m. ø300 mm Koruge boru yardımı yapıldı.
- ✓ Hacıaliler köyüne 17.09.2015 tarihinde 1302 m . ø300 mm Koruge boru yardımı yapıldı.
- ✓ Hacıaliler köyüne 03.09.2015 tarihinde 1130 m . ø200 mm Koruge boru yardımı yapıldı.
- ✓ Mutlu köyüne 27.04.2015 tarihinde 108 m . ø200 mm Koruge boru yardımı yapıldı.
- ✓ Çınarlı köyüne 27.04.2015 tarihinde 108 m . ø200 mm Koruge boru yardımı yapıldı.
- ✓ Aynalı köyüne 29.04.2015 tarihinde 108 m . ø200 mm Koruge boru yardımı yapıldı.
- ✓ Batakçiftlik köyüne 06.05.2015 tarihinde 120 m . ø200 mm Koruge boru yardımı yapıldı.
- ✓ Akyazı köyüne 29.05.2015 tarihinde 108 m . ø200 mm Koruge boru yardımı yapıldı.

Akçakoca

- ✓ Aktaş köyüne 18.03.2015 tarihinde 150 m. ø200 mm Koruge boru yardımı yapıldı.

Gümüşova

- ✓ Dereköyköyüne 15.07.2015 tarihinde 60m 49m ø200 mm Koruge boru yardımı yapıldı.
- ✓ Halilbey köyüne 26.05.2015 300 m . ø200 mm Koruge boru yardımı yapıldı.

Çilimli

- ✓ Sarımeşe köyüne 10.11.2015 tarihinde 133 m. ø200 mm Koruge boru yardımı yapıldı.
- ✓ Dikmeli köyüne 08.10.2015 tarihinde 108 m. ø200 mm Koruge boru yardımı yapıldı.
- ✓ Söğütlu köyüne 03.02.2015 tarihinde 90 m. ø200 mm Koruge boru yardımı yapıldı.
- ✓ Dikmeli köyüne 11.03.2015 tarihinde 60 m. ø200 mm Koruge boru yardımı yapıldı.

Gölyaka

- ✓ Sarıdere Köyüne 29.06.2015 tarihinde 120m ø200 mm Koruge boru yardımı yapıldı.

İçmesuyu Borusu Yardımları

İdaremiz hizmet alanı içerisinde bulunan köylerin içme suyu problemlerinin çözümü için yapılan boru yardım listesi aşağıdaki gibidir.

01.01.2015-30.12.2015 TARİHLER ARASINDA İÇME SUYU BORU YARDIMLARI								
S. N.	TARİH	OLUR SAYISI	İLÇE ADI	KÖYÜN ADI	MİKTARI	ÇAPI	ATÜ	MALZ. CİNSİ
1	06.11.2015		AKÇAKOCA	AKKAYA	1251	63	10	PE
2	06.11.2015		AKÇAKOCA	AKKAYA	300	90	10	PE
3	15.07.2015	5802	AKÇAKOCA	AKTAŞ	96	110	16	PVC
4	15.07.2015	5803	AKÇAKOCA	AKTAŞ	72	125	16	PVC
5	15.07.2015	5804	AKÇAKOCA	AKTAŞ	12	125	10	PVC
6	13.01.2015	340	AKÇAKOCA	ÇİÇEKPINAR	100	90	10	PE
7	07.01.2015	133	AKÇAKOCA	GÖNGELLİ	144	110	20	PE
8	15.01.2015	428	AKÇAKOCA	HEMŞİN	100	63	10	PE
9	07.04.2015	2891	AKÇAKOCA	KALKIN	200	63	10	PE
10	31.03.2015	2642	AKÇAKOCA	SARIKAYA	300	63	10	PE
11	18.02.2015	1511	CUMAYERİ	HAMASCIK	100	63	10	PE
12	24.06.2015	5042	CUMAYERİ	ORDULUKARADERE	500	63	10	PVC
13	13.07.2015	5697	ÇİLİMLİ	DÖNGELLİ	700	63	10	PVC
14	11.03.2013	2104	ÇİLİMLİ	YENİKÖY	252	63	10	PVC

15	07.01.2015	120	ÇİLİMLİ	YUKARIKARAKÖY	200	125	10	PE
16	27.05.2015	4070	ÇİLİMLİ	YUKARIKARAKÖY	760	63	10	PVC
17	05.10.2015	7868	ÇİLİMLİ	YUKARIKARAKÖY	230	90	10	PE
18	05.10.2015	7868	ÇİLİMLİ	YUKARIKARAKÖY	1200	63	10	PE
19	14.03.2015	2200	GÖLYAKA	SARIDERE	1000	75	16	PE
20	14.03.2015	2200	GÖLYAKA	SARIDERE	600	75	10	PE
21	05.05.2015	3525	GÜMÜŞOVA	DEREKÖY	3400	63	10	PE
22	05.05.2015	3525	GÜMÜŞOVA	DEREKÖY	500	75	10	PE
23	11.11.2015		GÜMÜŞOVA	KIYIKÖYÜ	500	63	10	PE
24	20.08.2015		GÜMÜŞOVA	YEŞİLYAYLA	200	63	10	PVC
25	20.07.2015	5854	KAYNAŞLI	D. HASANBEY	120	125	10	PVC
26	12.11.2015		MERKEZ	AKYAZI	400	75	10	PE
27	13.03.2015	2193	MERKEZ	ÇINARLI	100	63	10	PE
28	21.04.2015	3371	MERKEZ	DEVELİBESNİ	300	63	10	PE
29	02.04.2015	2667	MERKEZ	DURAKLAR	72	63	10	PVC
30	30.09.2015	7800	MERKEZ	DURAKLAR	1300	63	10	PE
31	30.06.2015	5247	MERKEZ	DÜZKÖY	250	110	20	PE
32	08.06.2015	4487	MERKEZ	EMİNAÇMA	700	75	10	PE
33	19.11.2015		MERKEZ	GÖLORMANI	200	110	10	PE
34	13.01.2015	341	MERKEZ	GÜMÜŞPINAR	100	63	10	PE
35	30.06.2015	5214	MERKEZ	HASANLAR	1400	75	10	PE
36	08.10.2015	6644	MERKEZ	İHSANIYE	200	63	10	PE
37	05.10.2015	7867	MERKEZ	KÖPRÜBAŞI ÖMEREFENDİ	400	63	10	PE
38	18.03.2015	2230	MERKEZ	KUTLU	100	63	10	PE
39	04.05.2015	3447	MERKEZ	M. MENGENCİK	100	63	10	PE
40	03.06.2015	4355	MERKEZ	MUSABABA	400	63	10	PVC
41	13.07.2015	5698	MERKEZ	NUHLAR	200	75	10	PE
42	19.10.2015	8405	MERKEZ	SAMANDERE	600	63	10	PE
43	23.01.2015	667	MERKEZ	YAKA	100	63	10	PE
44	16.11.2015		MERKEZ	YAYLA	500	75	10	PE
45	09.11.2015		MERKEZ	YEŞİLÇAM	102	63	10	PVC
46	08.10.2015	8012	YIĞILCA	GELENÖZ	1979	63	10	PE

47	16.09.2015	7577	YIĞILCA	HACILAR	100	90	10	PE
48	04.09.2015	7264	YIĞILCA	HOŞAFOĞLU	900	63	10	PE
					PE BORU			
					20.054			
					PVC BORU			
					3.286			
					TOPLAM			
					23.340			

2015 yılı öncesinde idaremiz tarafından boru yardımı yapılan köylerde inceleme yapılmış, ilgili köy muhtarlıklarınca kullanılmayan borular iade alınmıştır.

KHGB AKTARILAN ÖDENEKLER

İdaremiz tarafından KHGB hesaplarına **425.637,63-TL** aktarılmıştır.

1	Cumayeri K.H.G.B –Ordulu karadere depo yapımı	20,000.00
2	Yığılca K.H.G.B - Depo tamiri	20,000.00
3	Gümüşova K.H.G.B - Sultaniye Köyü motopomp alımı	3,993.82
4	Kaynaşlı K.H.G.B. klor cihaz alımı	16,000.00
5	Gölyaka K.H.G.B.Aksu İsale hattı	12,000.00
6	Merkez K.H.G.B.Muhtelif Köy alt yapısı	50,000.00
7	Çilimli KHGB Pırpır Sondaj Açılması	6,000.00
8	Yığılca K.H.G.B	10,000.00
9	Gümüşova K.H.G.B -Elmacık Köyü kapkaj yapımı	10,000.00
10	Güldere Köyü Terfi Binası Yapımı	7,603.81
11	Kaynaşlı K.H.G.B. Dipsizgöl İsale Hattı	25,000.00
12	Kaynaşlı K.H.G.B. Dipsizgöl Şebeke Hattı	208,860.00
13	Akçakoca Kalkın Aktaş Hemsin Şebeke	30,000.00
14	Cumayeri Çamlıbel Motopomp Alımı	6,180.00

**İLLER BANKASI ÖDENEĞİ İLE 2015 YILINDA KHGB TARAFINDAN ALINAN
ÇÖP KONTEYNERİ DAĞITIM LİSTESİ**

S.NO	KÖY ADI	MERKEZ/İLÇE	TESLİM EDİLEN
1	YAYAKBAŞI KÖYÜ	MERKEZ	2
2	MAMURE KÖYÜ	MERKEZ	5
3	PAŞAORMANI KÖYÜ	MERKEZ	21
4	KÖPRÜBAŞI ÖMER EFENDİ KÖYÜ	MERKEZ	2
5	HASANLAR KÖYÜ	MERKEZ	1
6	KÜÇÜK MEHMETLER KÖYÜ	MERKEZ	2
7	AYDINPINAR KÖYÜ	MERKEZ	6
8	HACIALİLER KÖYÜ	MERKEZ	3
9	KARADERE HASANAĞA KÖYÜ	MERKEZ	2
10	ESKİ MENGENCİK KÖYÜ	MERKEZ	2
11	BAHÇE KÖY	MERKEZ	2
12	FEVZİYE KÖYÜ	MERKEZ	2
13	İHSANİYE KÖYÜ	MERKEZ	2
14	GÜLDERE KÖYÜ	MERKEZ	3
15	ÇERKEZ TAŞKÖPRÜ KÖYÜ	MERKEZ	3
16	PAŞA KONAĞI KÖYÜ	MERKEZ	2
18	DEVELİ BESNİ KÖYÜ	MERKEZ	2
19	ÜÇYOL KÖYÜ	MERKEZ	2
20	ŞAZİYE KÖYÜ	MERKEZ	2
21	İSTİLLİ KÖYÜ	MERKEZ	3
23	HACI AHMETLER KÖYÜ	MERKEZ	2
24	KÜÇÜK AHMETLER KÖYÜ	MERKEZ	2
25	KIZILCIK KÖYÜ	MERKEZ	2
26	KONAKLI MESİRE ALANI	MERKEZ	5
29	AKKAYA MESİRE ALANI	AKÇAKOCA	4
30	KOÇAR MESİRE ALANI	AKÇAKOCA	3
31	HEMŞİN MESİRE ALANI	AKÇAKOCA	3
32	AVLAYAN MESİRE ALANI	CUMAYERİ	6
33	DOKUZDĞİRMEN	CUMAYERİ	10
34	BAKACAK KÖYÜ	GÖLYAKA	6
35	DEĞİRMEN TEPE KÖYÜ	GÖLYAKA	3
36	YUNUSEFENDİ KÖYÜ	GÖLYAKA	2
37	İÇMELER KÖYÜ	GÖLYAKA	3
38	YAZLIK KÖYÜ	GÖLYAKA	2
39	HACİYAKUP KÖYÜ	GÖLYAKA	2
40	HACI KADİRLER KÖYÜ	GÜMÜŞOVA	3
41	YAKABAŞI KÖYÜ	GÜMÜŞOVA	1
42	ÇAYBÜKÜ MESİRE ALANI	GÜMÜŞOVA	6
44	DİPSİZGÖL	KAYNAŞLI	2
46	TOPUK YAYLASI	KAYNAŞLI	5
47	BIÇKIYANI KÖYÜ	KAYNAŞLI	5
48	MENGEN KÖYÜ (Gürgendüzü)	YIĞILCA	2
49	GÜNEY KOCAMEŞE KÖYÜ	YIĞILCA	2
		TOPLAM	150



Muncurlu Köyü sondaj çalışması tamamlandı.



Merkez Yayla köyü şebeke yenileme işi tamamlandı.



Çöp Konteynerleri Dağıtımını Tamamlanmıştır.

9-) ETÜD PROJE MÜDÜRLÜĞÜ

İlimiz genelinde, **224** adet okul ve hizmet binasının bakım onarım işi gerçekleştirilmiştir. Bu çalışmalar için toplam **3.864.040,59-TL** tutarında harcama yapılmıştır.

GÜMÜŞOVA ANAOKULU YAPIM İŞİ



Sözleşme Bedeli: 645.000,00-TL

Sözleşme Tarihi: 24.11.2014

İşin Süresi: 150 Takvim Günü

Geçici Kabul Tarihi:19/06/2015

Açıklama:Yapımı tamamlanmıştır. Kesin kabul işlemleri 1 yıl sonra yapılacaktır.

GÖLYAKA ANAOKULU YAPIM İŞİ



Sözleşme Bedeli: 545.000,00-TL

Sözleşme Tarihi: 08.07.2014

İşin Süresi: 150 Takvim Günü

Geçici Kabul Tarihi: 19.12.2014

Açıklama: Geçici kabul işlemleri tamamlanmıştır. Kesin kabul işlemleri 1 yıl sonra yapılacaktır.

RIZA MALATYALI İ.Ö.O. İKMAL İNŞAATI YAPIM İŞİ



Sözleşme Bedeli: 1.050.000,00-TL

Ek Sözleşme Bedeli:88.018,77-TL

Toplam Sözleşme Bedeli: 1.138.018,77

Sözleşme Tarihi: 20.10.2014

İşin Süresi: 100 Takvim Günü

Ek Süre: 80 Takvim Günü

Geçici Kabul Tarihi: 15.05.2015

Açıklama: Geçici kabul işlemleri tamamlanmıştır. Kesin kabul işlemleri 1 yıl sonra yapılacaktır.

GÜMÜŞPINAR 8 DERSLİKLİ İLKÖĞRETİM OKULU İKMAL İNŞAATI



8 Derslikli Yeni Yapım

Sözleşme Bedeli: 1.040.000,00-TL

Sözleşme Tarihi: 08.01.2013

İşin Süresi: 150 Takvim Günü

Geçici Kabul Tarihi: 29.05.2014

Açıklama: Geçici kabul işlemleri tamamlanmıştır. Kesin kabul işlemleri 1 yıl sonra yapılacaktır.

ÇİLİMLİ 12 DERSLİKLİ İMAM-HATİP ORTAOKULU YAPIM İŞİ



Sözleşme Bedeli: 1.700.000,00-TL

Ek Sözleşme Bedeli: 9.114,79-TL

Sözleşme Tarihi: 01.04.2014

Geçici Kabul Tarihi: 03.12.2014

Açıklama : Geçici kabul işlemleri tamamlanmıştır. Kesin kabul işlemleri 1 yıl sonra yapılacaktır.

32 DERSLİKLİ MEHMET ZAHİT KEVSERİ İMAM-HATİP ORTAOKULU



Sözleşme Bedeli: 1.970.000,00-TL
Ek Sözleşme Bedeli:24.752,65-TL
Toplam Sözleşme Bedeli:1.994.752,65-TL
Sözleşme Tarihi: 19.06.2015
İşin Süresi: 75 Takvim Günü
Geçici Kabul Tarihi: 06.09.2015
Açıklama: Geçici kabul işlemleri tamamlanmıştır. Kesin kabul işlemleri 1 yıl sonra yapılacaktır.

AKÇAKOCA CUMHURİYET İLKÖĞRETİM OKULU YAPIM İŞİ



Sözleşme Bedeli: 2.149.000,00
Sözleşme Tarihi: 03.06.2014
İşin Süresi: 180 Takvim Günü
Geçici Kabul Tarihi:16.01.2015
Açıklama: Geçici kabul işlemleri tamamlanmıştır. Kesin kabul işlemleri 1 yıl sonra yapılacaktır.

GÜMÜŞOVA 75.YIL İLKOKULU YAPIM İŞİ



Sözleşme Bedeli: 1.830.000,00-TL
Ek Sözleşme Bedeli:85.239,29-TL
Toplam Sözleşme Bedeli:1.915.239,29-TL
Sözleşme Tarihi: 01.11.2013
İşin Süresi: 250 Takvim Günü
Geçici Kabul Tarihi:
Açıklama: Geçici kabul işlemleri tamamlanmıştır. Kesin kabul işlemleri 1 yıl sonra yapılacaktır.

REHBERLİK VE ARAŞTIRMA MERKEZİ YAPIM İŞİ



12 Derslikli (Yeni Yapım)

Sözleşme Bedeli: 1.475.000,00-TL

Sözleşme Tarihi: 10.07.2014

İşin Süresi: 180 Takvim Günü

Geçici Kabul Tarihi: 23/12/2015

Açıklama: Geçici kabul işlemleri tamamlanmıştır. Kesin kabul işlemleri 1 yıl sonra yapılacaktır.

16 DERSLİKLİ MEHMET AKİF İNAN İMAM-HATİP LİSESİ



Sözleşme Bedeli: 2.685.000,00-TL

Ek Sözleşme Bedeli:128.203,75-TL

Sözleşme Tarihi: 26.06.2015

İşin Süresi: 75 Takvim Günü

Ek Süre: 65 Takvim Günü

Geçici Kabul Tarihi: 21.12.2015

Açıklama: Geçici kabul işlemleri tamamlanmıştır. Kesin kabul işlemleri 1 yıl sonra yapılacaktır.

16 DERSLİKLİ HAFIZ HASAN ŞEN İMAM-HATİP ORTAOKULU



Sözleşme Bedeli: 3.118.000,00-TL

Ek Sözleşme Bedeli: 933.995,99

Toplam Sözleşme Bedeli: 4.051.995,99-TL

Sözleşme Tarihi: 01.07.2014

İşin Süresi: 180 Takvim Günü

Ek Süre: 120 Takvim Günü

Açıklama: İşin yapımı devam etmektedir.

32 DERSLİKLİ OSMAN KUYUMCU İMAM-HATİP LİSESİ



Sözleşme Bedeli : 5.418.000,00-TL

Sözleşme Tarihi: 03.08.2015

İşin Süresi: 300 Takvim Günü

Açıklama: İşin Yapımı Devam Etmektedir.

FEVZİ ÇAKMAK MAHALLESİ İŞ MERKEZİ C BLOK TADİLAT İŞİ



Sözleşme Bedeli: 439.293,63-TL

Sözleşme Tarihi: 26.08.2014

İşin Süresi: 50 Takvim Günü

Geçici Kabul Tarihi: 05.03.2015

Açıklama: Yapımı tamamlanmıştır. Kesin kabul işlemleri 1 yıl sonra yapılacaktır.

DÜZCE MUHARREM SANCAKLI HUZUREVİNİN A, B ve C BLOKLARIN BİRLEŞTİRİLMESİ VE İHATA DUVARI EKLENMESİ İŞİ



Sözleşme Bedeli: 87.000,00-TL

Sözleşme Tarihi: 05.08.2015

İşin Süresi: 45 Takvim Günü

Geçici Kabul Tarihi: 18.12.2015

Açıklama: Geçici kabul işlemleri tamamlanmıştır. Kesin kabul işlemleri 1 yıl sonra yapılacaktır.

ORMAN İŞLETMESİ YANGIN İKMAL BİNASI YAPIM İŞİ KONTROLLÜK HİZMETİ

İdaremizce Kontrollük Hizmetleri Yürütölmüş olup, Geçici Kabul İşlemleri Yapılmıştır.

112 ACİL BİNASI ODA MAHALLERİNİN BÖLÜNMESİ VE MUTFAK YAPIM İŞİ

24 Derslikli (Yeni Yapım)

Sözleşme Bedeli: 2.800.000,00-TL

Ek Sözleşme Bedeli: 95.681,31-TL

Sözleşme Tarihi: 23.09.2013

Geçici Kabul Tarihi:15.12.2014

Açıklama:Geçici Kabul İşlemleri Tamamlanmıştır. Kesin Kabul İşlemleri 1 Yıl Sonra Yapılacaktır

VALİLİK HİZMET BİNASI GENEL ONARIM İŞİ

İhalesi KHGB tarafından yapılmıştır.

DÜZCE İL JANDARMA KOMUTANLIĞI SOĞANCILAR MEVKİİ 5 LOJMAN BİNASINA ISI YALITIMI YAPILMASI İŞİ



Sözleşme Bedeli: 214.440,40-TL

Sözleşme Tarihi: 19.10.2015

İş Yeri Teslim Tarihi: 23.10.2015

İşin Süresi: 150 Takvim Günü

Açıklama: Yapımı devam etmektedir.

GÖLYAKA İLÇE JANDARMA KOMUTANLIĞI DIŞ CEPHE MANTOLAMA İŞİ



Sözleşme Bedeli: 39.000,00-TL

Sözleşme Tarihi: 17.08.2015

İşin Süresi: 40 Takvim Günü

Geçici Kabul Tarihi: 29.09.2015

Açıklama: Yapımı tamamlanmıştır. Kesin kabul işlemleri 1 yıl sonra yapılacaktır.

GÜMÜŞOVA İLÇE JANDARMA KOMUTANLIĞI DIŞ CEPHE MANTOLAMA İŞİ



Sözleşme Bedeli: 40.490,00-TL

Sözleşme Tarihi: 17.08.2015

İşin Süresi: 40 Takvim Günü

Geçici Kabul Tarihi: 29.09.2015

Açıklama: Yapımı tamamlanmıştır. Kesin kabul işlemleri 1 yıl sonra yapılacaktır.

İl Jandarma Komutanlığı KgyS Kurulum İşİ

Atasayar Bilişim ve Güvenlik Sistemleri San.Tic. Ltd. Şti'nin uhdesinde kalmış olup, 135.700,00-TL ödenekle 60 Takvim Günü içerisinde tamamlanması hedeflenmektedir.

Emniyet Müdürlüğü Gümüşova Ve Kaynaşlı İlçelerine KgyS Kurulum İşİ

Özkardeşler Elektronik Elk.ve Gıda Mad. İth. İhr. San. Tic. Ltd. Şti'nin uhdesinde kalmış olup, 854.320,00 TL ödenekle 150 Takvim Günü içerisinde tamamlanması hedeflenmektedir.

Bitirilen projelerin toplam maliyeti **19.335.081,22-TL**'dir. Devam eden projelerin toplam maliyeti **18.202.423,18-TL**'dir. Devam eden işlere ilişkin olarak **7.283.061,11-TL** hakediş ödenmiştir. Projelerin tamamlanması durumunda İdaremizce **37.537.504,40-TL** ödenek okul ve hizmet binası yatırımlarına harcanmış olacaktır.

10-) YATIRIM VE İNŞAAT MÜDÜRLÜĞÜ

Köy Yolları Ve Durumları

İlimizde bulunan köylerin tamamının yolu mevcut olup bu yolların toplam uzunluğu 2.759 kilometredir. Toplam yol uzunluğunun 791,5 km'si asfalt sathi kaplama, 414,7 km'si BSK (Sıcak Asfalt), 1.402,7 km'si stabilize, 150,1 km'si ise kilitli parke taşıdır.

Köy yolları ağının en önemli sorunu ormanların açma yapılarak yok edilmesi, yerlerine fındık ağaçları dikilmesi sonucu artış gösteren heyelan ve toprak erozyonu olarak görülmektedir.

İlimiz genelinde toplam köy yollarının uzunluğu ve niteliği aşağıya çıkarılmıştır.

DÜZCE İLİ KÖY YOLU DURUM TABLOSU

İLÇE ADI	YERLEŞİM YERİ SAYISI	STABİLİZE KM	ASFALT	SICAK ASFALT	KİLİT PARKE	KİLİT PARKE	TOPLAM
			KM	KM	(KM)	(m ²)	KM
MERKEZ	97	444,7	163,7	170,7	19,8	99.000,00	798,9
AKÇAKOCA	43	245,2	179,5	12,3	49,4	247.000,00	486,4
CUMAYERİ	21	126,2	61,2	24,5	10,4	52.000,00	222,3
ÇİLİMLİ	20	56,1	45,3	25,8	10,6	53.000,00	137,8
GÖLYAKA	21	139,8	92,7	41,3	12,8	64.000,00	286,6
GÜMÜŞOVA	18	112,8	49,3	23,2	14,8	74.000,00	200,1
KAYNAŞLI	20	124	67,7	64,9	20,3	101.500,00	276,9
YIĞILCA	39	153,9	132,1	52	12	60.000,00	350
TOPLAM	279	1.402,70	791,50	414,70	150,10	750.500,00	2.759,00

Yol Yapım Çalışmaları

Köydes Uygulamaları

Proje kapsamında; **1.675.361,60-TL** ödenek ile **3 km** stabilize yol yapım işi, **3,85 km** sıcak asfalt (BSK) yapım işi ve **16 km** kilit parke taşı döşenmesi işi gerçekleştirilmiştir.

İDARİ BÜTÇE UYGULAMALARI:

2015 yılı içerisinde; idari ve KÖYDES dışı kaynaklar ödeneği ile toplamda **162,85 km** sıcak asfalt, **15,2 km** asfalt sathi kaplama yapımı ve **10 km** kilitli parke taşı döşemesi işi planlanmış olup, yapımına başlanmıştır. 2015 yılında **117,07 km** sıcak asfalt, **13,2 km** asfalt sathi kaplama ve **10 km** kilitli parke taşı döşeme çalışmaları tamamlanmıştır. **45,78 km** sıcak asfalt ile **2 km** asfalt sathi kaplama çalışması ise 2016 yılında devam edecektir.

Ayrıca Kasım ayı sonu itibariyle, **1.032.000,00-TL** ödenek harcanarak, idaremiz makine parkında bulunan iş makineleri ile **747 km** greyderli bakım, **395 km** malzemeli yol bakımı yapılmıştır.

2015 YILI I. ETAP YOL YAPIM ÇALIŞMALARI KAPSAMINDA SICAK ASFALT YAPILAN KÖYLER

İLÇESİ	KÖYÜ/GRUBU	YAPILAN YOL UZUNLUĞU (km)
Merkez	D100 - Mamure Köyü ve Şaziye Köy Yolu	5,5
Merkez	Çınarlı- Çakırhacıbrahim - Kutlu - Kaledibi Köyleri Grup Yolu	6,5
Merkez	Yörük - Kemerkasım - Güldere Köyleri Grup Yolu	5,5
Merkez	Musababa – Günbaşı köyleri - Kalıcı Konutlar Çevre Yolu Bağlantısı	4,3
Merkez	Ovapınar - Muradiyemengencik - Eskimengencik Köyleri Grup Yolu	5,3
Merkez	Altınpınar - Gümüşpınar - Yeşilçimen Köyleri Grup Yolu	4,9
Merkez	Aynalı Köyü - Çobanoğlu Mahallesi	1,3
Merkez	Değirmenbaşı Köyü	0,5
Merkez	Paşaormanı Köyü	2,1
Merkez	Dağdibi Köyü	1
Merkez	Muncurlu Köyü Devlet Hastanesi Önü	1,2
Merkez	Pınarlar Köyü	2,2
Merkez	Valilik Lojmanları	0,3
Cumayeri	Sırtınar - Üvezbeli – Ordulukaradere Köyleri Grup Yolu	7
Çilimli	Çilimli Cezaevi Yolu	1,6
Çilimli	İshaklar –Dikmeli köyleri - D100 Bağlantısı	3,1
Çilimli	Cezaevi - Tepeköy- Karaköy Köyleri Arası	2,3

Çilimli	Yenivakıf Köy İçi	0,4
Çilimli	Hızardere Köy Yolu	1
Çilimli	Yeniköy Köy İçi	0,5
Gölyaka	Zekeriya Köyü Subaşı Mevkii	2,3
Gölyaka	İçmeler Köyü Ana Yolu ve Köy İçi	3,1
Gölyaka	Bakacak Köyü Anayolu	1,7
Gölyaka	Aksu Köprüsü	0,1
Gümüşova	Hacıkadirler - Sultaniye Köyleri	2,3
Gümüşova	Selamlar Köyü	1,2
Gümüşova	Yıldıztepe Köyü	2
Gümüşova	Yeşilyayla Köyü	1
Gümüşova	Elmacık Köyü	1,4
Gümüşova	Soğuksu Köyü Açma Mahallesi	0,5
Yığılca	Hocatman Köyü	1,5
Yığılca	Aydınyayla Köyü	2
Yığılca	Naşlar Köyü	4,5
Yığılca	Kırık Köyü	3
Yığılca	Yığılca Devlet Hastanesi Yolu	1,5
TOPLAM		84,6



**2015 YILI II. ETAP YOL YAPIM ÇALIŞMALARI KAPSAMINDA SICAK ASFALT
YAPILAN KÖYLER**

İLÇESİ	KÖYÜ/GRUBU	YAPILAN YOL UZUNLUĞU (BSK)	YAPILAN YOL UZUNLUĞU (ASK)
Merkez	Düzce Merkez Beçiyörükler, Nasırlı, Eminaçma Köyleri Arası	11,10	
Merkez	Düzce Merkez Çerkez Taşköprü, Kadioğlu, Kaymakçı Köyleri Çorak Mah. Arası	5,00	
Merkez	Düzce Merkez Hatipliketenciler Köyü		3,00
Merkez	Düzce Merkez Kozluk Köyü		4,00
Cumayeri	Cumayeri İlçesi Ören Köyü	3,50	
Cumayeri	Cumayeri Akpınar Köyü		1,20
Gümüşova	Halilbey, Soğuksu Köyleri		5,00
Yığılca	Yığılca Aydınayla Köyü	0,72	
Merkez	Samandere Turizm Yolu	16,00	
PROGRAM TOPLAMI		36,32	13,20



YAMA ÇALIŞMALARI

İdaremiz asfalt plantinde **34.500 ton** yama malzemesi üretilmiş ve ilimiz merkez ile ilçe köy yollarının bakım onarım çalışmalarında kullanılmıştır. Günümüze kadar toplam **131** adet köyün yama çalışması tamamlanmıştır. Bahsi geçen çalışmalar için **3.685.200,00-TL** ödenek kullanılmıştır. Çalışmalar idaremiz ve kaymakamlıklar aracılığı ile ilimiz genelinde devam etmektedir



YOL ÇİZGİ ÇALIŞMALARI

2015 yılı içerisinde **44.300,00-TL** ödenek harcanarak **90** km yolun şerit çizgileri tamamlanmıştır. Yapımı devam eden asfalt projelerinin bitirilmesinden sonra, yol şerit çizgileri tamamlanacaktır.

HEYELAN ÇALIŞMALARI

Heyelan çalışmaları kapsamında; ilimiz genelinde oluşan **33** adet (*Merkez ilçesinde 8, Akçakoca ilçesinde 6, Cumayeri ilçesinde 8, Çilimli ilçesinde 3, Gölyaka ilçesinde 4, Gümüşova ilçesinde 2, Kaynaşlı ilçesinde 2 adet olmak üzere toplam 33 adet*) küçük çaplı heyelanların onarım işi planlanmış olup, **21** adet heyelanın onarım çalışması gerçekleştirilmiştir.

12 adet (Cumayeri 8, Gümüşova 2, Çilimli 2) küçük heyelan onarım çalışması ise devam etmektedir.

7 adet büyük çapta oluşan heyelanların onarım çalışması için proje gerekli olduğundan, proje firmalarına teklif mektubu gönderilmiş olup, teklifler beklenmektedir. Tekliflerin değerlendirilmesinden sonra oluşan **7** adet büyük heyelanın onarım çalışmasına ivedi olarak başlanacaktır.



ÇOCUK OYUN PARKI ÇALIŞMALARI

527.007,00-TL bedelle **65** adet çocuk oyun parkı ve **65** adet tahterevalli alınması işi ihale edilmiş olup, günümüze kadar **61** adet park ve tahterevalli kurumu tamamlanmıştır. (Merkez ilçede 15, Akçakoca ilçesinde 8, Cumayeri ilçesinde 6, Çilimli ilçesinde 6, Gölyaka ilçesinde 6, Gümüşova ilçesinde 6 Kaynaşlı ilçesinde 6 ve Yığılca ilçesinde 8 adet oyun parkı kurulmuştur.)



İLLER BANKASI PARKE TAŞI ÇALIŞMASI

2015 yılı içerisinde İller Bankasından yapılan kilit parke taşı talepleri karşılığında; İller Bankası tarafından idaremize **2.062.927,00-TL**, ödenek hibe edilmiştir. Ödenek karşılığı **130** köyün ihtiyaçlarında kullanılmak üzere **97.219,13m²** kilit parke taşı, alt kumu ve yan beton ihalesine çıkmış olup, köylere dağıtmaya başlanmıştır.

PARKE TAŞININ KÖYLER BAZINDA DAĞITIMI

S.No	İLÇESİ	KÖY ADI	İŞİN ADI	PARKE TAŞI MİKTARI (m ²)
1.	MERKEZ	Aybaşı Köyü	Kilit Parke Taşı Malzemeleri Alımı	2.321,12m ²
2.	"	Bahçeköy Köyü	"	3.481,68m ²
3.	"	Büyükaçma Köyü	"	2.321,12m ²
4.	"	Develi Köyü	"	162,48m ²
5.	"	Duraklar Köyü	"	2.321,12m ²

			"	
6.	"	Eminaçma Köyü	"	580,28m ²
7.	"	Fevziye Köyü	"	1.160,56m ²
8.	"	Fındıklıaksu Köyü	"	3.365,62m ²
9.	"	Kaymakçı Köyü	"	2.321,12m ²
10.	"	Kabalak Köyü	"	6.963,35m ²
11.	"	Karaderehasanağa	"	696,34m ²
12.	"	Kemerkasım Köyü	"	464,22m ²
13.	"	Kurtsuyu Köyü	"	1.392,67m ²
14.	"	Küçükmehter Ky	"	1.740,84m ²
15.	"	Hacıaliler Köyü	"	92,84m ²
16.	"	Hacıahmetler Köyü	"	1.160,56m ²
17.	"	İstilli Köyü	"	1.160,56m ²
18.	"	Mamure Köyü	"	1.160,56m ²
19.	"	Musababa Köyü	"	2.321,12m ²
20.	"	Nasırlı Ky(693 m Köy içi)	"	804,27m ²
21.	"	Paşakonağı Köyü	"	464,22m ²
22.	"	Ozanlar Köyü	"	812,39m ²
23.	"	Kızılıcık Köyü	"	116,06m ²
İLÇE TOPLAMI				37.385,08m²
24.	AKÇAKOCA	Akkaya Köy	"	328,79m ²
25.	"	Aktaş Köyü	"	328,79m ²
26.	"	Altunçay Köyü	"	328,79m ²
27.	"	Arabacı Köyü	"	328,79m ²
28.	"	Balath Köyü	"	328,79m ²
29.	"	Beyhanlı Köyü	"	328,79m ²

			"	
30.	"	Beyören Köyü	"	328,79m ²
31.	"	Çayağzı Köyü	"	328,79m ²
32.	"	Çiçekpınar Köyü	"	328,79m ²
33.	"	Dadalı Köyü	"	328,79m ²
34.	"	Davutağa Köyü	"	328,79m ²
35.	"	Deredibi Köyü	"	328,79m ²
36.	"	Dereköy Köyü	"	328,79m ²
37.	"	Dilaver Köyü	"	328,79m ²
38.	"	Doğancılar Köyü	"	328,79m ²
39.	"	Döngelli Köyü	"	328,79m ²
40.	"	Edilli Köyü	"	328,79m ²
41.	"	Esmehanım Köyü	"	328,79m ²
42.	"	Fakıllı Köyü	"	328,79m ²
43.	"	Göktepe Köyü	"	328,79m ²
44.	"	Hasançavuş Köyü	"	328,79m ²
45.	"	Hemşin Köyü	"	328,79m ²
46.	"	Karatavuk Köyü	"	328,79m ²
47.	"	Kalkın Köyü	"	328,79m ²
48.	"	Kepenç Köyü	"	328,79m ²
49.	"	Kınık Köyü	"	328,79m ²
50.	"	Kirazlı Köyü	"	328,79m ²
51.	"	Koçar Köyü	"	328,79m ²
52.	"	Koçullu Köyü	"	328,79m ²
53.	"	Kurugöl Köyü	"	328,79m ²

54.	"	Kurukavak Köyü	"	328,79m ²
55.	"	Küpler Köyü	"	328,79m ²
56.	"	Melenağzı Köyü	"	328,79m ²
57.	"	Nazimbey Köyü	"	328,79m ²
58.	"	Ortanca Köyü	"	328,79m ²
59.	"	Paşalar Köyü	"	328,79m ²
60.	"	Sarıyayla Köyü	"	328,79m ²
61.	"	Subaşı Köyü	"	328,79m ²
62.	"	Tahirli Köyü	"	328,79m ²
63.	"	Tepeköy Köyü	"	328,79m ²
64.	"	Uğurlu Köyü	"	328,79m ²
65.	"	Yenice Köyü	"	328,79m ²
66.	"	Yeşilköy Köyü	"	328,79m ²
İLÇE TOPLAMI				14.138,03m²
67.	CUMAYERİ	O. Karadere Köyü	"	614,70m ²
68.	"	Büyükmelen Köyü	"	102,45m ²
69.	"	Çelikdere Köyü	"	1.024,50m ²
70.	"	Hamascık Köyü	"	1.024,50m ²
71.	"	Üvezbeli Köyü	"	2.048,99m ²
72.	"	Iğdır Köyü	"	1.024,50m ²
73.	"	Çamlıpınar Köyü	"	819,60m ²
74.	"	Kızılızüm Köyü	"	1.024,50m ²
75.	"	Ören Köyü	"	409,80m ²
76.	"	Yukarıavlayan Köyü	"	204,90m ²
77.	"	Yenitepe Köyü	"	102,45m ²

78.	"	Esentepe Köyü	"	1.024,50m ²
İLÇE TOPLAMI				9.425,36m²
79.	ÇİLİMLİ	Alacamescit Köyü	"	471,27m ²
80.	"	Hızardere Köyü	"	471,27m ²
81.	"	Kafyayla Köyü	"	471,27m ²
82.	"	Söğütlü Köyü	"	471,27m ²
İLÇE TOPLAMI				1.885,07m²
83.	GÖLYAKA	Açma Köyü	"	1.334,63m ²
84.	"	Aksu	"	222,44m ²
85.	"	Bakacak Köyü	"	667,32m ²
86.	"	Bekiroğlu Köyü	"	444,88m ²
87.	"	Çamlıbel Köyü	"	889,75m ²
88.	"	Çay Köyü	"	889,75m ²
89.	"	Değirmentepe Köyü	"	222,44m ²
90.	"	Güzeldere Köyü	"	778,53m ²
91.	"	Hacısüleymanbey Köyü	"	444,88m ²
92.	"	Hacıyakup Köyü	"	889,75m ²
93.	"	Hamamüstü Köyü	"	1.112,19m ²
94.	"	İçmeler Köyü	"	1.361,02m ²
95.	"	Kemeryanı Köyü	"	889,75m ²
96.	"	Muhappede Köyü	"	667,32m ²
97.	"	Saçmalıpınar Köyü	"	1.557,07m ²
98.	"	Sarıdere Köyü	"	667,32m ²
99.	"	Taşlık Köyü	"	444,88m ²
100.	"	Yazlık Köyü	"	444,88m ²
101.	"	Yeşilova Köyü	"	444,88m ²

			"	
102.	"	Yunusefendi Köyü	"	889,75m ²
103.	"	Zekeriya Köyü	"	667,32m ²
İLÇE TOPLAMI				15.930,74m²
104.	G.OVA	Adaköy Köyü	"	1.223,52m ²
105.	"	Ardıçdibi Köyü	"	2.647,38m ²
106.	"	Çaybükü Köyü	"	611,76m ²
107.	"	Dereköy Köyü	"	420,58m ²
108.	"	Dededüzü Köyü	"	726,46m ²
109.	"	Elmacık Köyü	"	1.567,63m ²
110.	"	Hacıkadirler köyü	"	114,70m ²
111.	"	Halilbey Köyü	"	195,00m ²
112.	"	Kahveleryanı Köyü	"	122,35m ²
113.	"	Kıyı Köyü	"	458,82m ²
114.	"	Pazarcık Köyü	"	305,88m ²
115.	"	Selamlar Köyü	"	917,64m ²
116.	"	Soğuksu Köyü	"	328,82m ²
117.	"	Sultaniye Köyü	"	183,53m ²
118.	"	Yakabaşı Köyü	"	458,82m ²
119.	"	Yeşilyayla Köyü	"	649,99m ²
120.	"	Yıldıztepe Köyü	"	229,41m ²
121.	"	Yongalık Köyü	"	619,41m ²
İLÇE TOPLAMI				11.781,70m²
122.	YIĞILCA	Akçaören Köyü	"	667,32m ²
123.	"	Çamlı Köyü	"	1.334,63m ²
124.	"	Çiftlik Köyü	"	667,32m ²

125.	"	Doğanlar Köyü	"	667,32m ²
126.	"	Gelenöz Köyü	"	667,32m ²
127.	"	Köseler Köyü	"	667,32m ²
128.	"	Traşlar Köyü	"	667,32m ²
129.	"	Yeniyer Köyü	"	667,32m ²
130.	"	Yoğunpelit Köyü	"	667,32m ²
İLÇE TOPLAMI				6.673,15m²
TOPLAM				97.219,13m²

TOPLAM	97.219,13m²
---------------	-------------------------------

KARDÜZ YAYLASI YOLU

Düzce ili, Gölyaka ilçesi, Kardüz yaylası arasında bulunan yolun toplam uzunluğu **24,90** km'dir.

2013 yılı içerisinde; Gölyaka ilçesi, Kardüz yaylası arası yolların yapım, bakım ve onarım çalışmaları kapsamında, Turizm Bakanlığında **10.130.480,02-TL** ödenek talep edilmiştir.

2013 yılı içerisinde Kardüz yaylası için **750.000,00-TL**, 2014 yılı içerisinde **700.000,00-TL** ödenek gelmiş ve bu ödeneklerle; **3,50** km mesafede toprak tesviye işleri, **7,00** km BSK asfalt kaplama ile km 12+500 - km 24+500 arası hâlihazır harita yapım işi gerçekleştirilmiştir.

Ayrıca Düzce İl Özel İdaresi ödeneği ile **3,00** km BSK asfalt kaplama yapılmıştır.

Kardüz yayla yolu için 2014 yılı içerisinde ilimize **1.600.000,00-TL** ödenek gelmiş ve bu ödenek ile 2015 yılı içerisinde **4,00** km mesafede toprak tesviye işleri ve **24,9** km olan yolun tamamında ise sanat yapıları planlanmış olup, **926.300,00-TL** karşılığında ihale edilerek, çalışmalar tamamlanmıştır.

Ayrıca 2015 yılı içerisinde **1.000.000,00-TL** ödenek bakanlıkça tahsis edilmiştir. Kalan ödenek miktarı **1.673.700,00-TL**'dir.

Gölyaka ilçesi, Kardüz yaylası arasında bulunan yolun bakım onarımı için ilimize toplam **4.050.000,00-TL** ödenek gelmiştir. Bahsi geçen yolun Karayolları standardında tamamlanabilmesi için, **6.080.480,02-TL** daha ödeneye ihtiyaç duyulmaktadır. *(Taş tahkimatları, istinat duvarları, köprüler ve yolun tamamının sıcak asfalt yapılması işi)*



SAMANDERE KÖYÜ, SİNEKLİ YAYLASI, ABANT GÖLÜ TURİZM YOLU

2013 yılı içerisinde; **26,5** km'lik Beyköy Beldesi, Samandere köyü, Sinekli yaylası, Abant gölü turizm yolu için **13.016.354,97-TL** ödenek talep edilmiştir. Günümüze kadar toplamda **3.500.000,00-TL** ödenek gelmiştir.

Gelen ödeneğin **500.000,00-TL**'si ile **9,00** km'lik kısımda toprak tesviye işleri (yol platformunun yeniden yapılması) % 90 oranında tamamlanmıştır.

2015 yılında Beyköy Beldesi- Samandere şelalesi arasında bulunan **16 km** yolda genişleme çalışması yapılmış ve bu yolun tamamı sıcak asfalt ile kaplanmıştır. Bu çalışmalar için **2.133.402,00-TL** ödenek kullanılmıştır. Samandere şelalesi ile Sinekli yaylası arasında bulunan **10,5** km'lik yolda toprak tesviye işleri, sanat yapıları ve asfalt çalışması yapılacaktır.

Turizm yolunun Karayolları standardında yapılabilmesi için, **9.516.354,97-TL** daha ödeneye ihtiyaç duyulmaktadır.



KORUGE BORU (200 MM, Q 300 MM Q 500 MM) YARDIMI

216 köyün ihtiyaçlarında kullanılmak üzere, 9.621m muhtelif çaplarda korige boru yardımı yapılmıştır.

Merkez İlçe: 13 adet köye Q 200 mm SN8 714 metre, 28 adet köye Q 300 mm SN8 1.314 metre ve 44 adet köye Q 500 mm SN8: 1.893 metre korige boru verilmiştir.

Akçakoca İlçesi: 1 adet köye Q 200 mm SN8 28 metre 2 adet köye Q 300 mm 45 m ve 14 adet köye Q 500 mm SN8: 778 metre korige boru verilmiştir.

Cumayeri İlçesi: 3 adet köye Q 200 mm SN8: 136 metre 8 adet köye Q 300 mm SN8: 266 metre ve 24 adet köye Q 500 mm SN8: 1.113 metre korige boru verilmiştir.

Çilimli İlçesi: 3 adet köye Q 200 mm SN8: 134 metre 6 adet köye Q 300 mm SN8:524 metre ve 8 adet köye Q 500 mm SN8: 390 metre ve Cezaevi yoluna Q 500 mm 21 metre korige boru verilmiştir.

Gölyaka İlçesi: 1 adet köye Q 200 mm 35 metre, 3 adet köye Q 300 mm SN8: 69 metre, Orman İşletme Yolu Q 300 mm 14 metre ve 10 adet köye Q 500 mm SN8: 420 metre korige boru verilmiştir.

Gümüşova İlçesi: 3 adet köye Q 200 mm 84 metre, 5 adet köye Q 300 mm SN8: 172 metre korige boru ve 12 adet köye Q 500 mm SN8: 481 metre verilmiştir.

Kaynaşlı İlçesi: 3 adet köye Q 300 mm SN8: 85 metre ve 9 adet köye Q 500 mm SN8: 447 metre korige boru verilmiştir.

Yığılca İlçesi 2 adet köye Q 300 mm SN8: 29 metre ve 12 adet köye Q 500 mm SN8: 429 metre korige boru verilmiştir.

MENFEZ BORUSU (CTP) YARDIMI

49 köyün ihtiyaçlarında kullanılmak üzere, 1.363m muhtelif çaplarda CTP (cam elyaf takviyeli polietilen) boru yardımı yapılmıştır.

Merkez İlçesi: 17 adet köye 504,7 m muhtelif çaplarda menfez (CTP) boru verilmiştir.

Akçakoca İlçesi: 3 adet köye 105,5 m muhtelif çaplarda menfez (CTP) boru verilmiştir.

Cumayeri İlçesi: 12 adet köye 402,3 m muhtelif çaplarda menfez (CTP) boru verilmiştir.

Çilimli İlçesi: 3 adet köye 71 m: muhtelif çaplarda menfez (CTP) boru verilmiştir.

Gölyaka İlçesi: 2 adet köye 32 m muhtelif çaplarda menfez (CTP) boru verilmiştir.

Gümüşova İlçesi: 4 Adet köye 62,4 m muhtelif çaplarda menfez (CTP) boru verilmiştir.

Kaynaşlı İlçesi: 6 adet köy 106,7 m muhtelif çaplarda menfez (CTP) boru verilmiştir.

Yığılca İlçesi: 2 adet köy 78,5 m muhtelif çaplarda menfez (CTP) boru verilmiştir.

DÜZCE İLİ ve İLÇE KÖYLERİNE HİZMET İÇİN BULUNDUKLARI K.H.G.B.' NE AKTARILAN PARALAR

Köylere Hizmet Götürme Birliklerine toplamda 1.154.600,00-TL ödenek aktarılmıştır.

MERKEZ

Merkez İlçesi köyelerinin altyapı çalışmaları için : 291.000,00- TL

Merkez Güven Köyü Kurs binası çatı onarımı için : 5.000,00- TL

AKÇAKOCA İLÇESİ

Akçakoca İlçesi köyelerinin altyapı çalışmaları için : 129.000,00.- TL

CUMAYERİ İLÇESİ

Cumayeri Köyleri altyapı çalışmaları işi için : 63.000,00- TL

ÇİLİMLİ İLÇESİ

Çilimli Köyleri altyapı çalışmaları işi için : 60.000,00- TL

Çilimli Kuşoğlu-İshaklar –Dikmeli ve Alacamescit köy
mezarlığına sundurma yapılması için malzeme alımı : 5.000,00- TL

GÖLYAKA İLÇESİ

Gölyaka Köyleri altyapı çalışmaları işi için : 63.000,00- TL

Gölyaka –Kemeryanı Köyü L=150 m “V” kanalı için : 12.600,00- TL

Gölyaka Bakacak Köyü muhtelif çalışmalar için : 5.000,00- TL

GÜMÜŞOVA İLÇESİ

Gümüşova Köyleri altyapı çalışmaları işi için	: 54.000,00- TL
Gümüşova Adaköy (4-6) yaş grubu Kur'an Kursu	: 15.000,00- TL

KAYNASLI İLÇESİ

Kaynaşlı İlçesi köyleri altyapı çalışmaları için	: 60.000,00- TL
Kaynaşlı İlçesi Köylerinin kilit parke taşı döşeme işçilik	: 250.000,00- TL
Kaynaşlı İlçesi Köyleri Altyapı ve Üst Yapı İşleri İçin	: 25.000,00- TL

YIĞILCA İLÇESİ

Yığılca Köyleri altyapı çalışmaları işi için	: 117.000,00- TL
--	------------------

KAR MÜCADELESİ

2015 yılı içerisinde toplam **97.761 lt** akaryakıt harcanarak **2.745 km** kar mücadelesi yapılmıştır.

Karayollarına ait otoban ve kapalı olan Bolu dağı tüneline idaremize ait ekip ve iş makineleri çalıştırılarak yol ulaşımına açılmıştır.

Kar mücadelesinde yoğun kar nedeniyle kamu ve özel iş makineleri de çalıştırılmış olup, akaryakıtı idaremiz tarafından karşılanmıştır.

2015 YILI KÖYDES PROJESİ KAPSAMINDA PLANLANAN İŞLER

Yüksek Planlama Kurulu (YPK) Kararı gereğince;

2015 yılı KÖYDES projesi kapsamında ilimize **5.267.275,00-TL** ödenek tahsis edilmiştir.

2015/1 Tahsisat Komisyonu Kararı gereğince ilimize tahsis edilen ödeneğin;

1.580.182,50-TL'si ortak alım işleri için ayrılmıştır. (Merkez ve İlçe köy yollarına yapılacak olan yama malzemesi alımı için ilçelere aktarılan ödeneğin % 30'u kesilmiştir.)

8.016,10-TL'si yönetim giderleri için ayrılmıştır. (Akçakoca ilçesi kırtasiye malzemesi alımı için ayırmıştır.)

1.675.361,60-TL'si 13 adet yol yapım projesi için ayrılmıştır. (Merkez ilçe 1 proje, Akçakoca ilçesi 1 proje, Cumayeri ilçesi 2 proje, Çilimli ilçesi 1 proje, Gölyaka ilçesi 3 proje, Kaynaşlı ilçesi 2 proje, Yığılca ilçesi 3 proje) Akçakoca ilçesinde kilitli parke taşı döşeme çalışması hariç hepsi tamamlanmıştır.

2.003.714,80-TL'si 23 adet içme suyu projesi için ayrılmıştır. (Merkez ilçe 7 proje, Akçakoca ilçesi 3 proje, Cumayeri ilçesi 6 proje, Çilimli ilçesi 1 proje, Gölyaka ilçesi 1 proje, Gümüşova ilçesi 3 proje, Yığılca ilçesi 2 proje) Hepsi tamamlanmıştır.

YOL YAPIM PROJELERİ

Yol yapım işleri için ayrılan **1.675.361,60-TL**'den günümüze kadar yapılan harcama tutarı **1.675.361,60-TL** olmakla beraber, fiziki gerçekleşme oranı **%100**' dür.

Planlanan 13 adet projeden 13 adedi bitirilmiştir.

❖ 3 km stabilize yol yapım işi,

1. Cumayeri Çelikdere, Hamascık, Akpınar Köyleri 3 km Stabilize yol yapım işi,

❖ 3,85 km sıcak asfalt (BSK)yapım işi,

1. Merkez ilçe Çınarlı-Çakırhacıibrahim köyleri 1,1 km BSK asfalt yapım işi,
2. Cumayeri Sırtpınar – Üvezbeli – Kızılüzüm Köyleri grup yolu 0,75 km BSK asfalt yapım işi,
3. Çilimli Tepeköy - Yukarıkaraköy Köyü arası 1 km BSK asfalt yapım işi,
4. Gölyaka Bakacak Köy yolu 1 km BSK asfalt yapım işi,

❖ 63.712 m² kilitli parke taşı döşenmesi işi ve 21.600m² taşın döşenmesi işçiliği

1. Akçakoca köyelerine (2 köy) 14.000m² kilit parke taşı döşenmesi işi,
2. Gölyaka Aksu, Çay, Saçmalıpınar, Bekiroğlu, Değirmentepe, Yunusefendi, Yazlık, Bakacak Köyleri 13.312 m² kilitli parke taşı döşenmesi işi,
3. Kaynaşlı Çakırsayvan Köyü 10.800m² kilitli parke taşı döşenmesi işi ve 21.600m² taşın döşenmesi işçiliği,

4. Yığılca Aydınayla, Gökçeagaç, Güney, Tuğrul, Yılgın, Hebel, Hacıyeri ve Gelenöz Köyleri 25.600m² kilitli parke taşı döşenmesi işi,

YOL PROJELERİNİN DAĞILIMI

1	Merkez ilçe Çınarlı-Çakırhacıbrahim köyleri 1,1 km BSK asfalt yapım işi
2	Akçakoca köylerine (2köy) 14.000m ² kilit parke taşı döşenmesi işi (Ek olarak programa alınmıştır)
3	Cumayeri Sırtınar – Üvezbeli – Kızılüzüm Köyleri grup yolu 0,75 km BSK asfalt yapım işi
4	Cumayeri Çelikdere, Hamascık, Akpınar Köyleri 3 km stabilize yapım işi
5	Çilimli Tepeköy - Yukarıkaraköy Köyü arası 1 km BSK asfalt yapım işi
6	Gölyaka Bakacak köy yolu 1 km BSK asfalt yapım işi
7	Gölyaka Aksu, Çay, Saçmalıpınar, Bekiroğlu, Değirmen-tepe, Yunusefendi, Yazlık, Bakacak köyleri 12.200 m ² kilitli parke taşı döşenmesi işi
8	Gölyaka Aksu ve Çay Köylerine 1.112 m ² kilitli parke taşı döşenmesi işi
9	Kaynaşlı Çakırsayvan Köyü 10.800m ² kilitli parke taşı döşenmesi işi
10	Kaynaşlı Bıçkıyanı - Hacıazizler- Altunköy köylerine 21.600m ² kilit parke taşı döşemesi işçiliği
11	Yığılca Aydınayla, Gökçeagaç, Güney, Tuğrul, Yılgın, Hebel, Hacıyeri ve Gelenöz Köyleri 20.800m ² kilitli parke taşı döşenmesi işi
12	Yığılca Aydınayla köyü 2.000m ² kilitli parke taşı döşenmesi işi
13	Yığılca Güney Köyü 2.800m ² kilitli parke taşı döşenmesi işi

İÇME SUYU PROJELERİ

İçme suyu işleri için ayrılan **2.003.714,80-TL' den** günümüze kadar yapılan harcama tutarı **2.003.714,80-TL** olmakla beraber, fiziki gerçekleşme oranı **%100'** dür.

Planlanan 23 adet proje ile;

- ❖ **19** adet köye hitaben, **13** adet yeni tesis yapım işi,
- ❖ **21** adet köye hitaben, **3** adet tesis genişletme ve geliştirme işi,
- ❖ **17** adet köye hitaben, **7** adet bakım onarım işi gerçekleştirilecektir.

23 adet içme suyu projesinin tamamı bitirilerek hizmete açılmıştır.

İÇME SUYU PROJELERİNİN DAĞILIMI

1	Merkez Aybaşı, Ballica, Dağdibi, Eminaçma, Gölormanı, Yaka, Yayla, Yeniaynalı, Günbaşı, Yayakbaşı köyleri mevcut içme suyu depo bakım onarımı ile güneş enerjili klorlama cihazı takılması işi
---	--

2	Merkez Aynalı köyü içme suyu yeni depo ve şebeke hattı yapım işi
3	Merkez Çınarlı köyü içme suyu depo ve şebeke hattı yapım işi
4	Merkez Develi köyü 75 tonluk yeni depo yapım işi
5	Merkez Hacıahmetler köyü 75 tonluk yeni depo yapım işi
6	Merkez İstilli grup içme suyu isale hattının ilave çökertme havuzu yapım işi
7	Merkez Kutlu köyü içme suyu şebeke hattı yapım işi
8	Akçakoca Kurugöl köyü 15 tonluk su deposu yapım işi
9	Akçakoca Tahirli köyü 75 tonluk su deposu yapım işi
10	Akçakoca Uğurlu köyü şebeke hattı değişim işi
11	Cumayeri Yenitepe köyü içme suyu deposunun bakım ve onarım işi
12	Cumayeri Subaşı köyü depo tadilatı yapım işi
13	Cumayeri Subaşı köyü içme suyu şebeke yenileme işi
14	Cumayeri Yenitepe köyü içme suyu kaptaj yenileme işi
15	Cumayeri Yukarıavlayan köyü ana deposunun bakım ve onarım işi
16	Cumayeri Yukarıavlayan köyü su kaptajının bakım ve onarım işi
17	Çilimli Yukarıkaraköy köyü 100 tonluk içme suyu deposu yapım işi
18	Gölyaka Aksu Köyü Merkez-Orta Mahalle şebeke ve isale hattı yapım işi
19	Gümüşova Dededüzü-Dereköy - Elmacık-Halilbey-Soğuksu-Kıyıköy -Pazarcık-Yakabaşı-Yeşilyayla-Yıldıztepe-Yongalık köyleri su kaynaklarının (iyileştirilmesi) bakım onarım işleri
20	Gümüşova Dereköy köyü içme suyu şebeke hattı yenileme işi
21	Gümüşova Halilbey köyü içme suyu şebeke hattı yenileme işi
22	Yığılca Çiftlik köyü yeni isale hattı projesi
23	Yığılca Hoşafoglu grup suyu su alma yapısı iyileştirme projesi

11-) TARIMSAL HİZMETLER MÜDÜRLÜĞÜ

Açıkta ve Örtü Altında Sebzeçiliği Geliştirme Projesi: (80.820,00)TL

2014 yılında projeye ayrılan ödenek ile ihaleye çıkılmış KDV hariç 129.0000 TL karşılığında 6 adet 520 m2, 7 adet 260 m2 olmak üzere toplam 13 adet sera kurulması çalışmaları tamamlanmıştır.



Amerikan Beyaz Kelebeđi İle M¼cadele Projesi (87.928,00) TL

2015 Yılında İl Özel idare kaynaklı olarak , Amerikan Beyaz kelebeđi zararlısına karřı **D¼zce İli Merkez İlçe, Çilimli, G¼lyaka ve G¼m¼řova İlçelerindeki yaklaşık 48 k¼yde**, 1.d¼le karřı risk altında bulunan alanlarda toplu m¼cadele yapılmıřtır. Bu m¼cadele i¼in ayrılan 87.000.-TL'nin 39.000.-TL'si 1.d¼le karřı yapılan m¼cadele i¼in, 44.000.TL'si 2. d¼le karřı yapılan m¼cadele i¼in İlaç mazot, řeker ve iřçilik alımında kullanılmıřtır.



Arıcılığı Geliştirme Projesi (14.646,00TL)

İlimiz Boğaziçi Beldesinde düzenlenen arıcılık kursunda başarılı olan 20 kadın çiftçimize, Düzce İl Özel İdaresinin finansman desteğiyle, çiftçilerden hiç bir parasal katkı almadan gerçekleştirilen proje ile ilgili kovan dağıtımı, arıcılığa başlayabilmelerine imkan vermek üzere, ikişer adet olmak üzere toplam 40 adet arılı kovan dağıtımı yapılmıştır.



Çeltik Tohumu Alım Projesi (30.000TL)

2015 yılında İdaremizce çeltik tohumu için ayrılan bütçeden 29.757,39 TL ve üreticiden 92.130,00 TL katkı payı sağlanarak 37.000 kg çeltik tohumu alınıp, (Osmancık ve Gala) Merkez İlçe'de 36 kişiye ve Çilimli İlçesi'nde 36 üretici olmak üzere toplam 72 üreticiye dağıtılmıştır.



Hayvan Hastalıkları İle M¼cadele Projesi: (5.000,00TL)

İlimizde ¼zellikle kanatlı hayvan ¼retimi ¼ok olduėundan ani bir hastalık olma durumunda m¼dahalede bařarılı olmak i¼in 2014 yılında hayvan hastalıkları m¼cadelesi i¼in ayrılıp 2015 yılına aktarılan 5.00,00TL b¼t¼eden 4.992,39 TL tutarındaki dezenfektan, tek kullanımlık tulum ve eldiven alımı yapılmıř, ani bir kuř gribi ile salgını i¼in tedbir alınmıřtır.



Yem Bitkileri Geliřtirme Projesi (20.000,00)TL

¼ayır-Mera ve Yem Bitkileri Yetiřtiriciliėini Geliřtirme Projesi kapsamında yem bitkileri yetiřtiriciliėini teřvik etmek amacı ile ¼nceki yıllarda olduėu gibi, 2015 yılında da İl Özel İdaresi destekli adi fiė tohumu daėıtımı ger¼ekleřtirildi. Y¼zde 50'si D¼zce İl Özel İdaresi destekli olmak ¼zere 80 ¼ift¼imize toplam 10 bin 800 kg adi fiė tohumunun daėıtımı yapılmıřtır. İlimizde Merkez İl¼ede 4 bin 965 kg, Cumayeri İl¼esinde 765 kg, ¼ilimli İl¼esinde bin 350 kg, G¼lyaka İl¼esinde bin 400 kg, G¼m¼řova İl¼esinde bin 750 kg, Kaynařlı İl¼esinde 100 kg ve Yıėılca İl¼esinde ise 470 kg fiė tohumu daėıtılmıřtır.

Seracılıđı Geliřtirme Projesi (33.00,00tl)

İdaremiz 2015 yılı bütçesine ayırdığı Seracılıđı Geliřtirme Projesinde İlimizde aşırı kar yağışı ve řubat ayında çıkan fırtınadan zarar gören toplam 19 seracının sera naylonlarını yenileyerek üretim yapmalarını sağlamıştır. Bunu için bütçeden ayrılan ödenekten 27.014,40 TL kullanılmıştır.



12-) HUKUK MÜŞAVİRLİĐİ

Hukuk Müřavirliđi; Genel Sekreterlik Makamına bađlı bir birim olarak, idaremizin personeli ile diđer kiři ve kuruluşlarla olan anlaşmazlık ve uyuřmazlıklarında adli ve idari mercilerde idaremizin haklarını savunmak, idaremizin tasarruflarının yürürlükteki mevzuata uygun olarak icrasında yardımcı olmakla görevlidir. Adli ve idari yargı mercilerinde Vali adına idareyi temsil etmek, Genel Sekreterlik Makamınca görev verildiđi takdirde; protokol, řartname ve sözleşme gibi belgelerin düzenlenmesinde ve diđer konularda yazılı ve řifai hukuki yardımda bulunmak müşavirliğimizin görevlerindedir.

Hukuk Müřavirliğinde hali hazırda kısmi zamanlı çalışan bir avukat ve bir memur personelle hizmet yürütölmeye çalışılmaktadır.

2015 yılı itibarıyla, idaremizin taraf olduğu ve müşavirliğimizce takip edilen, adli ve idari mercilerde görülmeye devam eden dava sayısı 59 adettir. Davaların 13 adedi idaremizce açılmış, 46 adedi idaremize karşı açılmıştır. Davaların 16 adedi adli yargıda, 43 adedi idari yargıda açılmıştır.

2015 yılında sonuçlanan dosyalardan, 18 adedi lehte 1 adedi aleyhte sonuçlanmıştır. Davalarımızdan 19 adedi devam etmekte, 19 adedi kesinleşmiş, 21 adedi temyizdedir.

2015 yılında icra dosyası sayısı toplam 22 adettir. Bu icra dosyalarının 11 tanesinin işlemi devam etmektedir. 4 icra dosyası tahsil edilmiştir. 2 icra dosyasına da taahhüt alınmıştır. 5 tanesi borca itiraz etmiştir ve kurumumuz tarafından itirazın iptali davası açılmıştır.

Genel Sekreterlik Makamı tarafından talep edilen konularda şifai ve yazılı hukuki yardımda bulunmak 2015 yılında icra edilen diğer faaliyetlerimizdir.

V-) KURUMSAL KABİLİYET VE KAPASİTENİN DEĞERLENDİRİLMESİ

Üstün yanlarımızı iyi bir şekilde kullanıp, zayıflıklarımızın tespitini doğru olarak yaparsak üreteceğimiz projelerde hedeflerimize ulaşmak da o kadar kolay olur. Önemli olan idaremizin verilerini doğru ve anlaşılır bir şekilde toplayıp kullanabilmektir. Düzce İl Özel İdaresi kıt kaynaklarla 2015 yılında yukarıda bahsedilen kamu hizmetlerini gerçekleştirmiştir.

5018 sayılı Kamu Mali Kontrol Kanunu ve 5302 sayılı İl Özel İdaresi Kanunu gereği hazırlanmış bulunan 2015 Mali Yılı Faaliyet Raporunda yer alan hizmetlerin yapılmasında emeği geçen herkese teşekkür ederim.